

Innhold

1. SSBs organisasjon	2
2. Styrets beretning	4
3. Regnskapet	7
4. Statistikk om statistikken	13
5. På jobb i SSB	19
6. Administrerende direktørs beretning	22
7. Virksomhetsberetning	24
7.1 Strategi 2002-.....	24
7.2 Arbeidsområdene	24
7.3 Økonomisk statistikk og næringsstatistikk	25
7.4 Personstatistikk	28
7.5 Statistikk for offentlig sektor – KOSTRA.....	29
7.6 Forskningsvirksomheten.....	30
7.7 Arbeid med kvalitet og sikkerhet.....	32
7.8 Elektronisk overlevering fra næringslivet – forholdet til oppgavegiverne	34
7.9 Tilgjengelighet for brukerne	35
7.10 Internasjonalt samarbeid	35

1. SSBs organisasjon

SSBs toppledelse består av administrerende direktør og direktørene for de sju avdelingene. Organisasjonen består av tre statistikkavdelinger (økonomisk statistikk, personstatistikk og næringsstatistikk), en forskningsavdeling, en administrasjonsavdeling, en formidlingsavdeling og en avdeling for IT og datafangst.

Med bakgrunn i Strategiplan 2002- gikk SSB gjennom organisasjonsstrukturen for å klarlegge om noen av målene i strategiplanen lettere kunne nås med en annen organisering. Denne gjennomgangen førte til at det fra nyttår 2003 ble opprettet to nye avdelinger: En for formidling og en for informasjonsteknologi og datafangst. Videre blir forvaltningen av lønn- og personaloppgavene sentralisert.

I tillegg ble Forskningsavdelingen omorganisert i 2002. Nå består avdelingen av åtte grupper, som ledes av forskningsledere i tidsbegrensede funksjoner.

SSB har siden 1975 vært fysisk delt mellom Oslo og Kongsvinger, som et resultat av Stortingets ønske om utflytting av statsinstitusjoner. Med unntak av Forskningsavdelingen og Avdeling for næringsstatistikk har alle avdelingene medarbeidere i begge byene. Felles data- og telefonnett, videomøter, byråbilen, tog og buss sørger for løpende kontakt mellom medarbeiderne.

Per 1.2.2003

Statistisk sentralbyrås styre
Steinar Stokke

Administrerende direktør

Svein Longva

Stab

Internasjonalt sekretariat Jan Byfuglien

Seksjoner

Statistiske metoder og standarder
Jan Bjørnstad

Internasjonalt utviklingssamarbeid
Bjørn K. Wold

Avdeling for økonomisk statistikk

Olav Ljones

Stab

IT-kontor Kristian Lønø

Seksjoner

Nasjonalregnskap
Liv H. Simpson

Miljøstatistikk
Svein Homstvedt

Energi- og industristatistikk
Bjørn Bleskestad

Økonomiske indikatorer
Lasse Sandberg

Offentlige finanser og kredittmarkedsstat.
Anna Rømo

Arbeidsmarkedsstatistikk
Helge Næsheim

Utenrikshandel
Leif Korbøl

Avdeling for personstatistikk

Johan-Kristian Tønder

Stab

IT-kontor Tom F. Hansen

Seksjoner

Demografi og levekårsforskning
Randi Kjeldstad

Befolknings- og utdanningsstatistikk
Elisabetta Vassenden

Helsestatistikk
Ann Lisbet Braithaug

Intervjuundersøkelser
Ole Sandvik

Levekårsstatistikk
Berit Otnes

Folke- og bolig telling
Paul Inge Severeide

Avdeling for næringsstatistikk

Nils Håvard Lund

Stab

IT-kontor Matz Ivan Faldmo

Seksjoner

Bedriftsregister
Jan O. Furseth

Inntekts- og lønnsstatistikk
Per Ove Smogeli

Primærnæringsstatistikk
Ole O. Moss

Samferdsels- og reiselivsstatistikk
Peder Næs

Bygg- og tjenestestatistikk
Roger Jensen

Forskningsavdeling

Ådne Cappelen

Stab

Grupper

Skatt, fordeling og konsumentatferd
Thor Olav Thoresen

Energi og miljøøkonomi
Annegrete Bruvoll

Makroøkonomi
Per Richard Johansen

Arbeidsmarked og bedriftsatferd
Torbjørn Hægeland

Offentlige finanser
Nils Martin Stølen

Kommunal og regional økonomi
Audun Langørgen

Økonomisk vekst og effektivitet
Brita Bye

Petroleum og miljøøkonomi
Knut Einar Rosendahl

Administrasjonsavdeling

Cecilie Wilberg

Stab

Fellestjenester, Oslo Geten Engelstad
Fellestjenester, Kongsvinger Karin Wang

Seksjoner

Budsjett og regnskap
Gunhild Holta

Personaladministrasjon
Heidi Torstensen

Formidlingsavdeling¹

Anne Skranefjell

Informasjon
ssb.no
Statistikkbanken
Publisering
Bibliotek

Avdeling for IT og datafangst¹

Rune Gløersen

Seksjoner

Datafangst
Dagfinn Sve

IT

¹ Avdelingene er nyopprettede og under organisering.

2. Styrets beretning

2002 var et godt år for Statistisk sentralbyrå. Målene i virksomhetsplanen ble nådd på de fleste områder, og store satsinger nådde viktige milepæler.

Ny strategiplan I 2002 vedtok styret Statistisk sentralbyrås nye strategiplan. Dette dokumentet er grunnlaget for å utvikle Statistisk sentralbyrå i årene framover. Strategiplanen presenterer retningslinjer og prinsipper som SSB skal arbeide etter, og omtaler også hvordan institusjonen tenker seg utviklingen i offisiell statistikk generelt og i SSBs virksomhet spesielt.

Strategiplanen var ute til høring og over 60 institusjoner har gitt nyttig tilbakemelding på hva SSB skal ha i fokus i årene som kommer. Styret takker for disse innspillene som har bidratt til at Strategi 2002- har blitt et godt grunnlag for videreutvikling av SSB. Styret er særlig fornøyd med den positive tilbakemeldingen på forslaget om å opprette et statistikkråd sammen med andre offentlige institusjoner som produserer statistikk og ser fram til at dette skal bli realisert.

Den nye strategiplanen understreker at SSB skal være en institusjon med et helhetlig produkt, noe som forutsetter at statistikk-systemene er dekkende og samordnet, at datafangsten er effektiv, at formidlingen er brukerorientert og at det fokuseres på kvalitet i alle ledd. Styret mener det er viktig at Statistisk sentralbyrå alltid tar utgangspunkt i verden utenfor institusjonen, slik at datafangst, statistikkproduksjon, analyse og formidling hele tiden er rettet mot å tjene allmennheten, næringslivet og myndighetene på best mulig måte.

Et høyt aktivitetsnivå De to store prosjektene Folke- og bolig tellingen 2001 og KOSTRA (KOMMune-STAT-RApportering) har vært gjennomført etter planen i 2002. En vellykket folke- og bolig telling gir oss viktig statistikk om det norske samfunnet på detaljert geografisk nivå. De sentrale registrene er nå oppdatert slik at det ikke lenger blir nødvendig å sende ut folketellingsskjemaer. Boligadresseprosjektet er ennå ikke helt på plass og styret understreker viktigheten av at arbeidet med dette fortsetter med full kraft i 2003. KOSTRA publiserte for første gang i 2002 tall for alle norske kommuner og fylkeskommuner. Fra nå av vil KOSTRA bli det sentrale verktøyet for informasjon om kommunenes prioriteringer, aktiviteter og resultater.

Samtidig har produksjonen og formidlingen av SSBs øvrige statistikk holdt et høyt nivå, både i omfang og kvalitet. I 2002 var det flere frigivinger av statistikk og flere ulike statistikker enn tidligere og en markert økning i antall treff på ssb.no, mens tallet på papirpublikasjoner har blitt redusert. Styret noterer med tilfredshet at også aktualiteten er blitt forbedret. Månedstatistikken publiseres nå i gjennomsnitt 3,8 uker etter perioden den omtaler. Årsstatistikkene kommer i snitt 43,1 uker etter at året de beskriver, er omme. For årsstatistikken er det fortsatt forbedringspotensiale og styret vil ha sin oppmerksomhet rettet mot dette.

Kvalitet og tillit SSB nyter stor tillit i befolkningen. Tiltroundersøkelsen som MMI gjennomførte i oktober 2002 viser at 69 prosent av de spurte har svært stor eller stor tiltro til Statistisk sentralbyrå. Utelater vi dem som ikke har gjort seg opp en mening om SSB, er det faktisk over 80 prosent som har stor tiltro. Da kommer SSB opp på en fjerde plass, bare slått av politiet, NRK og forbrukerombudet.

Den høye tiltroen har kjennetegnet Statistisk sentralbyrå i flere år. Den er en forutsetning for hele SSBs virksomhet: Dersom folk ikke stoler på statistikken og analysene SSB leverer, har de ingen verdi. Og dersom SSB mister tilliten, tar det lang tid å bygge den opp igjen. Derfor er det med tilfredshet styret registrerer at det tillitskapende arbeidet står helt sentralt i Statistisk sentralbyrå, blant annet gjennom satsingen på systematisk kvalitetsarbeid og kompetanseoppbygging.

At SSBs statistikk holder høy kvalitet, viser også en gjennomgang som Det internasjonale pengefondet (IMF) hadde av sentrale deler av den økonomiske statistikken. SSB kom meget godt ut av evalueringen, og IMF viste til at norsk statistikkproduksjon holder høy kvalitet internasjonalt. Styret synes resultatet av denne evalueringen er gledelig, og vil understreke betydningen av slike internasjonale sammenlikninger.

Tilgjengelig statistikk

SSBs produkter er lett tilgjengelig for de aller fleste i Norge. Det gjelder både statistikk og forsknings- og analyseresultater. Særlig er tilbudet på Internett omfattende, og det blir flittig brukt: i løpet av 2002 var det over 30 millioner treff på ssb.no. Styret er fornøyd med den satsingen som er gjort for å tilfredsstille vanlige folks behov gjennom presentasjoner av statistiske nyheter med korte sammendrag på SSBs hjemmeside, lenket til mer omfattende tekster, tabeller, figurer og metadata. Webteknologien passer godt til å spre nyheter og statistikk til brukere med ulike behov og forutsetninger.

Styret legger vekt på at statistikk skal frigis i henhold til en statistikkalender. Det gjør at brukere i god tid er oppmerksomme på når statistikken kommer, og det understreker SSBs uavhengighet når det gjelder å fastsette tidspunkt for frigiving. I 2002 var det bare 10 prosent av frigivingene som ikke kom til forhåndsvarslet tidspunkt.

SSBs webtjeneste kom et langt stykke videre da Statistikkbanken ble etablert 1. juli 2002. Her kan brukerne selv velge statistikk og variabler, og hente ut akkurat de tallene de er interessert i. I tillegg kan de laste ned gratis programvare som gjør dem i stand til å behandle store datamengder og presentere dem som for eksempel kart. Statistikkbanken representerer et framskritt både når det gjelder teknologi og tilpasning til ulike brukeres behov: Her kan både ekspertbrukere og skoleelever finne tallene de er ute etter. Statistikkbanken vil bli stadig mer nyttig etter hvert som den blir fylt opp med mer statistisk materiale, og etter hvert som flere blir kjent med tilbudet.

Stabil økonomi og god styring

Regnskapet for 2002 følger i hovedsak budsjettet og viser at Statistisk sentralbyrå har en stabil økonomi. Et negativt driftsresultat på 27 millioner kroner skyldes først og fremst at store deler av 2001-midlene knyttet til folke- og boligtellinger ble brukt i 2002 i stedet. Samlet driftsresultat pluss overføringer fra 2001 gir en overføring til 2003 på 14,3 millioner kroner. De brukerfinansierte oppdragene gikk 6,5 millioner kroner i underskudd, noe som må sees i sammenheng med at ikke alle betalinger fra brukerne kom inn før årsskiftet.

Redusert oppgavebyrde

Mye av den økonomiske statistikken er basert på informasjon fra næringslivet. Det arbeidet som næringsdrivende gjør ved å fylle ut skjemaer for Statistisk sentralbyrå, er av stor verdi. Uten disse skjemaene ville det ikke vært mulig å lage god og pålitelig statistikk om norsk økonomi og samfunnsliv.

SSB har som mål å holde oppgavebyrden på et så lavt nivå som mulig. Fra 1998 til 2001 sank næringslivets oppgavebyrde overfor Statistisk sentralbyrå med 20 prosent. Arbeid med SSB-skjemaer utgjør nå under to prosent av næringslivets totale oppgavebyrde overfor staten.

Myndighetenes målsetting er at næringslivet skal rapportere informasjon bare én gang til én offentlig etat og at myndighetene selv sørger for gjenbruk i de øvrige etatene. Med dette opplegget vil oppgavebyrden for den enkelte bedrift bli redusert, men det forutsetter et tett samarbeid mellom ulike etater. I 2002 har SSB samarbeidet med Brønnøysundregistrene og Skattedirektoratet om AltInn-prosjektet. AltInn skal være en felles kanal for elektronisk innrapportering fra næringslivet. På sikt skal de fleste aktuelle statlige etater være med i dette samarbeidet.

Garantert service

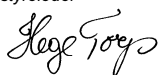
For at brukerne skal vite hva de kan forvente av Statistisk sentralbyrå, ble det i 2002 utarbeidet en serviceerklæring. Den garanterer blant annet at statistikken skal ha god kvalitet, at personvernet blir ivaretatt, og at folk som henvender seg til SSB skal få raskt svar. En slik erklæring er nyttig for å gi brukerne et realistisk bilde av SSBs tjenester og formidling.

Personvernombud

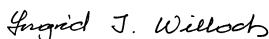
I forbindelse med innføringen av ny personopplysningslov har SSB fått et eget personvernombud. Personvernombudet skal være uavhengig og passe på at denne loven blir fulgt i Statistisk sentralbyrå. Ombudet skal også håndtere spørsmål, klager og andre henvendelser om personvern fra publikum, presse, samarbeidspartnere og SSB-ansatte, henvendelser som ellers ville gått til Datatilsynet. Styret understreker den sentrale betydningen personvernet har i SSB, ikke minst for å bevare tilliten i befolkningen, og ser fram til at personvernombudet vil spille en vesentlig rolle her.



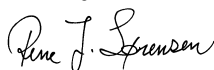
Adm.dir. Steinar Stokke,
styreleder



Forskningsleder Hege Torp,
nestleder



Politiker Ingrid I. Willoch



Professor Rune Sørensen



Tidligere redaktør Thor Bjarne Bore



Førstekonsulent Hanne Marit
Svensrud



Ekspedisjonssjef Eva Hildrum

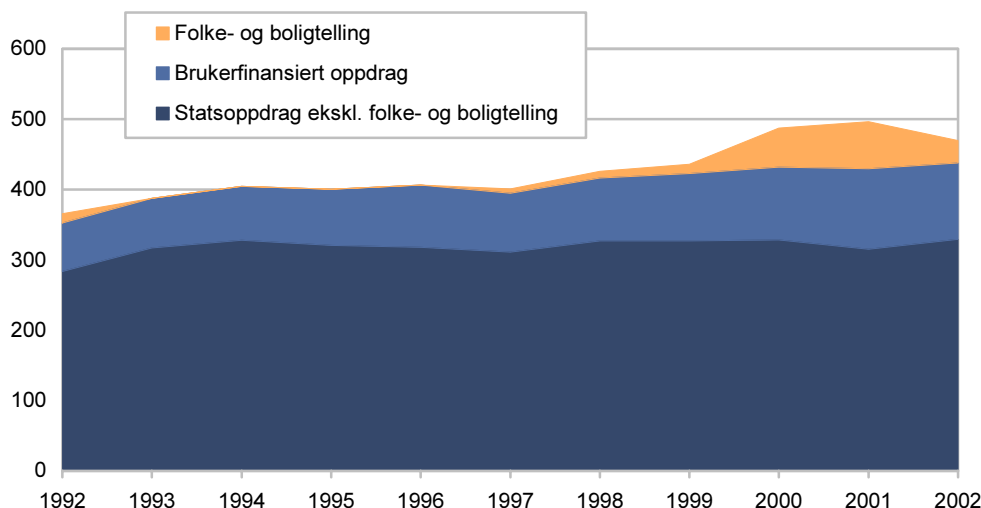
Uten SSBs dyktige medarbeidere og deres daglige innsats hadde Norge vært et mindre opplyst samfunn. Styret vil derfor takke hver og en av medarbeiderne for innsatsen i 2002.

Ansvar og oppgaver som er lagt til styret i Statistisk sentralbyrå er omtalt i statistikkloven (*Lov av 16. juni 1989 nr 54 om offisiell statistikk og Statistisk sentralbyrå*). Der står det at styret skal behandle og fastsette langtidsprogram, budsjettforslag og årlig arbeidsprogram etter forslag fra administrerende direktør, og legge disse sakene sammen med årsmelding for Statistisk sentralbyrå fram for Finansdepartementet. Styret skal ellers føre alminnelig tilsyn med utviklingen i offisiell statistikk og med virksomheten i Statistisk sentralbyrå.

3. Regnskapet

Regnskapet viser at 2002 var et godt år for SSB. Et negativt driftsresultat på 27 millioner kroner skyldes først og fremst at store deler av 2001-midlene knyttet til folke- og boligtellingsen ble brukt i 2002 i stedet. Samlet driftsresultat pluss overføringer fra 2001 gir en overføring til 2003 på 14,3 millioner kroner.

Historisk regnskap. Inntekter 1992 - 2002, i faste 2002-priser. Millioner kroner



Figuren viser at den inflasjonsjusterte inntekten for statsoppdraget har vært tilnærmet konstant i den siste tiårsperioden. Brukerfinansierte oppdrag har hatt en jevnt vekst. Folke- og boligteilingen hadde en markert reduksjon siste året og bidrar til at SSBs samlede aktivitet har en nedgang i forhold til året før.

Et godt år for SSB

Statsbevilgningene til driften gikk noe ned i forhold til året før, fra 366,6 millioner kroner i 2001 til 349,5 millioner kroner i 2002. Dette skyldes nedtrappingen av bevilgningene til folke- og boligteilingen. Selve tellingen ble gjennomført i 2001 og budsjettbehovet gikk naturlig ned i 2002. Hvis en ser bort fra folke- og boligteilingen så hadde de øvrige statsbevilgningene en økning fra 2001 til 2002. Denne økning skyldes først og fremst økte bevilgninger til øremerkede formål som økt satsning på internasjonalt statistisk samarbeid og en bevilgning til utvikling av statistikken for utenrikstransaksjoner. Økningen skyldes også kompensasjonen for lønnsoppgjøret.

Når det gjelder oppdragsinntektene så viser regnskapet, pga. kontantprinsippet, et misvisende bilde. Det kan synes som om oppdragsvirksomheten er blitt redusert i forhold til året før, mens den i realiteten har økt. Det er innbetalingsforskyvninger som gjør at 2002-regnskapet ikke er blitt godskrevet dette årets reelle andel av oppdragsinntektene. Disse forhold medvirker også til at de budsjetterte oppdragsinntekter for 2003 er noe høyere enn budsjettering etter ordinære regnskapsprinsipper skulle tilsi.

Departementer og andre statsetater er de viktigste oppdragsgiverne og bidrar med om lag 66 prosent av de brukerfinansierte inntektene. Andelen som ble finansiert av Norges forskningsråd var 12 prosent, noe høyere enn året før.

Økning i antall årsverk

Ser man på utgiftssiden i regnskapet så viser den at de samlede lønnsutgiftene har gått opp med 22,4 millioner kroner i forhold til året før. Dette skyldes dels lønnsvekst og dels økt antall årsverk. Totalt var økningen på 15 årsverk. Statsoppdraget hadde en økning på 8 årsverk, mens markedsoppdraget hadde en økning på 7 årsverk.

Reduksjon i samlede utgifter

De totale driftsutgiftene gikk ned i forhold til året før, fra 201,6 millioner kroner i 2001 til 177,0 millioner kroner i 2002. Årsaken til dette ligger i reduserte utgifter knyttet til folke- og boligteilingen.

Folke- og boligtellingsens boligadresseprosjekt hadde blant annet 45,0 millioner kroner i overføring til kommunene hvorav mesteparten ble utgiftsført i 2001. Driftsutgiftene til det øvrige statsoppdraget hadde en økning, mens driftsutgifter til brukerfinansierte oppdrag gikk noe ned. Samlede lønns- og driftsutgifter ble redusert med 2,2 millioner kroner fra 2001 til 2002.

Driftsresultat og overføringer til neste år

Det samlede driftsregnskapet viser et driftsresultat på -26,9 millioner kroner, fordelt på 2,0 millioner kroner på statsoppdraget ekskl. folke- og boligtellingsen, -22,3 millioner på folke- og boligtellingsen og -6,6 millioner på brukerfinansierte oppgaver. Hovedårsaken til det negative driftsresultatet på folke- og boligtellingsen ligger i den store negative overføringen fra 2001. Denne overføringen var på 28,9 millioner kroner og ble benyttet i tillegg til statsbevilgningen. Samlet driftsresultat pluss samlede driftsoverføringer gir en overføring til 2003 på 14,3 millioner kroner. Denne overføringen består av 9,2 millioner kroner i overføringer over statsoppdraget (ekskl. folke- og boligtellingsen), 6,5 millioner kroner i overføringer for folke- og boligtellingsen. På brukerfinansierte oppdrag får man en negativ overføring på 1,4 millioner kroner, en overføring som må sees i sammenheng med innbetalingsforskyvninger ved årsskifte.

Mer tvangsmulkt

Inntekter ved salg av publikasjoner inngår ikke i SSBs regnskap. Det gjør heller ikke inntekter fra ilagt tvangsmulkt. Disse inntektene blir ført sentralt i statsregnskapet.

Salgsinntektene utgjorde i alt 3,1 millioner kroner i 2002, det samme som for 2001. Inntekter fra tvangsmulkt steg fra 5,8 millioner kroner i 2001 til 6,8 millioner kroner i 2002.

Økning i investeringsnivået

Regnskapet for 2002 viser at det er foretatt større nyanskaffelser for 12,5 millioner kroner, noe som er en økning på 9,7 millioner kroner i forhold til året før. Som vanlig utgjør IT-investeringer hoveddelen av nyanskaffelsene. Disse investeringene går i bølger og vil generelt ikke samsvare med kalenderåret.

Årsregnskap 2002. Samlet oversikt (Sum statsoppdraget, folke- og boligtellingsen og brukerfinansierte oppdrag. Ekskl. større nyanskaffelser). 1 000 kr

	Noter	Regnskap 2001	Budsjett 2002	Regnskap 2002	Budsjett 2003
Statsbevilgninger	2,7	366 590	343 450	349 530	369 300
Oppdragsinntekter	10	112 880	115 793	108 482	126 151
Refusjoner	3	10 636	0	11 753	0
Sum inntekter og refusjoner		490 106	459 243	469 765	495 451
Lønnsutgifter	4, 8, 11	297 256	299 386	319 655	327 802
Driftsutgifter	1, 5, 8, 11	201 594	187 724	177 037	174 803
Sum utgifter		498 850	487 110	496 692	502 605
Driftsresultat	6, 9, 12	-8 744	-27 867	-26 927	-7 154
Overføringer fra året før		49 950	41 205	41 205	14 278
Overføringer til neste år	6, 9, 12	41 206	13 338	14 278	7 124

Regnskapsprinsipp

Statistisk sentralbyrå fører sine regnskaper etter kontantprinsippet, slik statens økonomireglement forutsetter. Dette betyr at regnskapet viser de utgifter og inntekter som er betalt regnskapsåret. For brukerfinansierte oppdrag vil derfor bare de inntekter hvor betaling er mottatt inngå i regnskapet. Utestående fordringer fremkommer ikke.

Statsoppdraget ekskl. folke- og boligtellingsen. 1 000 kr

	Noter	Regnskap 2001	Budsjett 2002	Regnskap 2002	Budsjett 2003
Statsbevilgninger	2	300 690	311 450	317 530	356 100
Refusjoner	3	10 636		11 753	
Sum inntekter og refusjoner		311 326	311 450	329 283	356 100
Lønnsutgifter	4	216 133	210 529	227 223	236 051
Driftsutgifter	5	95 318	101 171	100 070	122 414
Sum utgifter		311 451	311 700	327 293	358 465
Driftsresultat	6	-125	-250	1 990	-2 365
Overføringer fra året før		7 330	7 205	7 205	9 195
Overføringer til neste år	6	7 205	6 955	9 195	6 830

Folke- og boligtellingsen. 1 000 kr

	Noter	Regnskap 2001	Budsjett 2002	Regnskap 2002	Budsjett 2003
Sum inntekter (Statsbevilgning) ..	7	65 900	32 000	32 000	13 200
Lønnsutgifter.....		9 249	9 531	11 579	4 753
Driftsutgifter		66 633	51 323	42 757	14 965
Sum utgifter	8	75 882	60 854	54 336	19 718
Driftsresultat	9	-9 982	-28 854	-22 336	-6 518
Overføringer fra året før		38 836	28 854	28 854	6 518
Overføringer til neste år	9	28 854	0	6 518	0

Brukerfinansierte oppgaver (markedsoppdraget). 1 000 kr

	Noter	Regnskap 2001	Budsjett 2002	Regnskap 2002	Budsjett 2003
Inntektskrav i statsbudsjettet		106 000	106 000	106 000	110 100
Merinntekt utover inntektskrav		6 880	9 793	2 482	16 051
Sum oppdragsinntekter	10	112 880	115 793	108 482	126 151
Lønnsutgifter.....		71 874	79 326	80 853	86 998
Driftsutgifter		39 643	35 230	34 210	37 424
Sum utgifter	11	111 517	114 556	115 063	124 422
Driftsresultat	12	1 363	1 237	-6 581	1 729
Overføringer fra året før		3 784	5 146	5 146	-1 435
Overføringer til neste år	12	5 146	6 383	-1 435	294

Større nyanskaffelser. 1 000 kr

	Noter	Regnskap 2001	Budsjett 2002	Regnskap 2002	Budsjett 2003
Statsbevilgning	13	7 570	7 650	7 650	7 780
Sum utgifter	14	2 799	7 650	12 521	7 780
Resultat	15	4 771	0	-4 871	0
Overføringer fra året før		3 618	8 389	8 389	3 518
Overføringer til neste år	15	8 389	8 389	3 518	3 518

Noter til tabellene

¹ Samlede driftsutgifter
(eksklusiv større
nyanskaffelser)

Spesifikasjon driftsutgifter	Regnsk. 2001	Budsj. 2002	Regnsk. 2002
Maskiner, inventar, utstyr	12 092	14 435	12 014
Forbruksmaterieell	6 362	5 487	5 331
Reiseutgifter o.a	19 062	19 781	20 171
Diverse IT-utgifter	19 913	18 940	19 156
Utgifter til trykking	5 976	3 855	2 558
Herav Folke- og bolig tellingen	2 544	1 100	782
Porto	26 525	16 242	14 190
Herav Folke- og bolig tellingen	17 631	6 200	4 942
Telefonutgifter	5 375	5 133	5 292
EØS-kontingent	8 557	9 900	9 633
Sakkyndig bistand	48 461	39 759	39 484
Herav Folke- og bolig tellingen	37 496	30 178	29 743
Biblioteket	1 098	1 050	1 062
Drift/lokalleie av bygninger	36 092	37 195	38 846
Diverse driftsutgifter	12 081	15 947	9 300
Sum driftsutgifter	201 594	187 724	177 037

De største variasjonene finnes på postene porto, sakkyndig bistand og trykking, og skyldes folke- og bolig tellingen. Folke- og bolig tellingen hadde i 2001 store utgifter på alle disse postene, utgifter som ble vesentlig redusert i 2002. For de andre postene er det mindre variasjoner.

² Statsbevilgning eksklusiv
folke- og bolig tellingen

Statsbevilgningen til statsoppdraget (unntatt folke- og bolig tellingen) ble på 317,5 millioner kroner i 2002. Dette er en økning på 16,8 millioner kroner i forhold til 2001. Det er hovedsakelig tre forhold som bidrar til økningen. For det første ble det som nytt satsningsområde bevilget 7,0 millioner kroner til internasjonalt statistisk samarbeid. Videre ble UT-prosjektet (utvikling av ny statistikk for utenriks-transaksjoner) tildelt 6,4 millioner kroner i øremerkede midler. Og kompensasjonen for lønnsoppjøret ga en rammeøkning på 7,5 millioner kroner. I løpet av budsjettåret ble det gitt rammekutt for i alt 1,4 millioner kroner.

³ Syke- og
fødselsrefusjonene

Sykefraværs- og fødselsrefusjonene økte med 1,1 millioner kroner fra 2001 til 2002, dvs. 10,5 prosent. Økningen skyldes delvis lønnsveksten og delvis at sykefraværet har økt fra 4,7 prosent i 2001 til 5,6 prosent i 2002.

⁴ Lønnsutgifter på
statsoppdraget eksklusiv
folke- og bolig tellingen

Lønnsutgiftene økte med 11,1 millioner kroner i forhold til 2001-regnskapet. Økningen skyldes merutgifter knyttet til lønnsoppjøret, samt lønnsutgifter til prosjekter med øremerkede statsbevilgninger. Hvis man sammenligner regnskapsførte lønnsutgifter i 2002 med budsjettet så ser man at utgiftene ble 16,7 millioner kroner høyere enn budsjettet. Dette skyldes utgifter til sykevikarer (som det er mottatt refusjoner for) samt merutgifter som følge av lønnsoppjøret (kompensert for gjennom tilleggbevilgning). På lønnsområdet har man for 2002 reelt et mindre forbruk når man sammenligner samlede disponible midler med faktisk forbruk.

⁵ Driftsutgifter på
statsoppdraget eksklusiv
folke- og bolig tellingen

Driftsutgiftene økte med 4,8 millioner kroner i forhold til 2001-regnskapet. Økningen skyldes primært mer utgifter knyttet til prosjekter med øremerkede statsbevilgninger. Hvis man sammenligner regnskapsførte utgifter i 2002 med budsjettet så ser man at utgiftene ble 1,1 millioner kroner lavere enn budsjettet. Dette skyldes blant annet en utbetaling til Skattedirektoratet på 0,9 millioner kroner som ikke kom med på regnskapet, samt en reell innsparing på portobudsjettet.

⁶ Driftsresultat på
statsoppdraget eksklusiv
folke- og bolig tellingen

Driftsresultatet for 2002 ble på 2,0 millioner kroner. Det positive driftsresultatet skyldes både et reelt mindre forbruk på lønnsområdet, som igjen har sin bakgrunn i store sykerefusjonsinnbetalinger, og det skyldes den forsinkede utbetalingen til Skattedirektoratet på 0,9 millioner kroner som ikke kom med på regnskapet (var forfalt). Den reelle innsparingen på portobudsjettet bør også nevnes som en viktig forklaring. Driftsresultatet på 2,0 millioner kroner pluss overføringen fra 2001 på 7,2 millioner kroner gir en overføring til 2003 på 9,2 millioner kroner.

- ⁷ *Statsbevilgningen til folke- og bolig tellingen* Statsbevilgningen til folke- og bolig tellingen var på 32,0 millioner kroner i 2002, en reduksjon på 33,9 millioner kroner i forhold til året før. Selve tellingen ble gjennomført i 2001.
- ⁸ *Utgifter folke- og bolig tellingen* Det ble regnskapsført 54,3 millioner kroner i utgifter i 2002. I dette beløpet er også inkludert utgifter på i alt 23,7 millioner kroner som hørte til 2001 men som først kom til utbetaling i 2002. Det dreier seg primært om en utbetaling til Statens kartverk på 21,2 millioner kroner. Utgiftsreduksjonen fra 2001 til 2002 skyldes at aktiviteten minket fra sitt naturlige høydepunkt i 2001 da selve tellingen ble gjennomført. Hvis man sammenligner regnskapsførte utgifter i 2002 med budsjettet så ser man at utgiftene ble 6,5 millioner kroner lavere enn budsjettet, noe som skyldes at planlagte aktiviteter måtte utsettes til 2002.
- ⁹ *Driftsresultat folke- og bolig tellingen* Negativt driftsresultat på 22,3 millioner kroner må sees i forhold til overførte midler fra 2001. Overførte midler fra 2001 skyldes hovedsakelig regninger tilhørende 2001 som ikke kom med i regnskapet for 2001. Driftsresultatet på -22,3 millioner kroner pluss overføringen fra 2001 på 28,8 millioner kroner gir en overføring til 2003 på 6,5 millioner kroner. Overførte midler vil i 2003 bli benyttet til å avslutte Boligadresseprosjektet. Dette prosjektet måtte forskyves noe i tid.
- ¹⁰ *Brukerfinansierte oppgaver* Regnskapet viser at inntektene for 2002 var 4,4 millioner kroner lavere enn i 2001. Realiteten er imidlertid at oppdragsvirksomheten økte fra 2001 til 2002, men regnskapsføring etter kontantprinsippet har for dette årets vedkommende gitt et stort tilfeldig utslag. For det første kom det store innbetalinger på slutten av 2001 som egentlig skulle kommet i 2002, dernest uteble store innbetalinger som ble forventet i desember 2002 (utestående fordringer som var forfalt før 31.12). De kom først i 2003, og utgjør over 4 millioner kroner. Disse faktorene forklarer også at de regnskapsførte inntektene ble lavere enn opprinnelig budsjettet. For øvrig oversteg de regnskapsførte inntekter inntektskravet i statsbudsjettet med 2,5 millioner kroner.

Brukerfinansierte oppdrag, etter kunde gruppe. 2001 og 2002

	2001		2002	
	Mill. kroner	Prosent	Mill. kroner	Prosent
I alt	112,9	100,0	108,5	100,0
Departementer	48,9	43,3	50,0	46,1
Andre statlige etater	22,9	20,3	22,1	20,4
Private kunder	11,9	10,5	13,2	12,2
Kommunale kunder	1,0	0,9	1,0	0,9
Utenlandske kunder	4,4	3,9	4,0	3,7
Forskningsinstitutter og universiteter	12,9	11,4	5,0	4,6
Norges forskningsråd	10,9	9,7	13,2	12,2

Tabellen viser at departementer og andre statsetater er de viktigste oppdragsgiverne og bidrar med om lag 66 prosent av de brukerfinansierte inntektene. Andelen som ble finansiert av Norges forskningsråd var 12 prosent, noe høyere enn året før. Tabellen er, som regnskapet, basert på kontantprinsippet. Inntektsfordelingen og særlig nominelle beløp blir derfor påvirket av innbetalingsforskyvningene. En oversikt basert på ordinære regnskapsprinsipp ville for de aktuelle årene 2001-2002 gitt lavere inntekter for 2001 og langt høyere inntekter for 2002. Forfalte fordringer per 31.12.02 utgjorde over 4 millioner kroner.

- ¹¹ *Utgifter brukerfinansierte oppgaver* Regnskapet viser at lønnsutgiftene på markedsoppdraget økte med 9,0 millioner kroner i forhold til 2001, mens driftsutgiftene minket med 5,4 millioner kroner. Veksten i lønnsutgiftene er som forventet i lys av lønnsoppgjøret og veksten i oppdragsvirksomheten. Reduksjonen i driftsutgiftene skyldes primært særskilte forhold ved 2001-regnskapet. På grunn av statlige overføringsregler ble det i 2001 ompostert utgifter fra post 01 til post 21. Utgiftsnivået på markedsoppdraget ble derfor for 2001 kunstig høyt. Hvis man sammenligner regnskapsførte lønnsutgifter

i 2002 med budsjettet så ser man at lønnsutgiftene ble 1,5 millioner kroner høyere enn budsjettet, noe som skyldes lønnsoppjøret. Regnskapsførte driftsutgifter ble imidlertid noe lavere enn budsjettet.

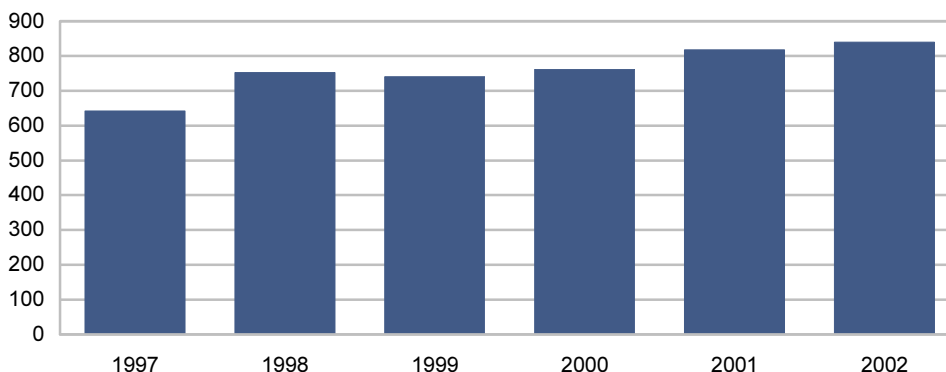
- ¹² *Driftsresultat brukerfinansierte oppgaver* Driftsresultatet ble på -6,6 millioner kroner. Årsaken til dette ligger hovedsakelig i de momenter som er kommentert under inntektssiden, dvs. at innbetalingene er lavere enn det den reelle oppdragsvirksomheten skulle tilsi på grunn av innbetalingsforskyvninger. Disse forholdene forklarer også den relativt store overføringen fra 2001. Driftsresultatet på -6,6 millioner kroner pluss overføringen fra 2001 på 5,1 millioner kroner gir en overføring til 2003 på -1,4 millioner kroner. Denne negative overføringen må imidlertid sees i forhold til utestående forfalte restanser, som ved årsskiftet utgjør over 4 millioner kroner.
- ¹³ *Statsbevilgning til større nyanskaffelser* Statsbevilgningen til større nyanskaffelser var på 7,7 millioner kroner i 2002, en økning på 0,1 millioner kroner i forhold til året før. Økningen skyldes prisjustering av bevilgningene.
- ¹⁴ *Utgifter større nyanskaffelser* Regnskapet for 2002 viser at det er foretatt større nyanskaffelser for 12,5 millioner kroner, noe som er en økning på 9,7 millioner kroner i forhold til året før. Som vanlig utgjør IT-investeringer hoveddelen av nyanskaffelsene. Disse investeringene går i bølger og vil generelt ikke samsvare med kalenderåret.
- ¹⁵ *Overføring større nyanskaffelser* Resultatet på -4,9 millioner kroner, pluss overføringen fra 2001 på 8,4 millioner kroner gir en overføringen til 2003 på 3,5 millioner kroner for større nyanskaffelser.

4. Statistikk om statistikken

Frigivninger av statistikk

I 2002 publiserte SSB 839 statistikker, en økning på 22 fra 2001. Statistikkfrigivninger er ikke det samme som statistikker, siden mange statistikker/statistikkrutiner frigis flere ganger i året, f.eks. månedsstatistikk og kvartalsstatistikk.

Antall frigivninger



Nye statistikkpubliseringer

- Avfallsregnskap for Norge, årlig
- Bedrifter, årlig
- Bruk av plantevernmidler i jordbruket, hvert 2. år
- Foretak, årlig
- Helse- og sosialpersonell – registerbasert statistikk, årlig
- Inntektsindikatorer for trygdemottakere, årlig
- Internett-måling, kvartal
- Jegere på jakt, årlig
- Lønnsstatistikk. Ansatte i hotell- og restaurantvirksomhet, årlig
- Lønnstatistikk. Heltidsansatte, årlig
- Miljøverninvesteringer i industri og bergverk, årlig
- Nasjonalregnskap og miljø 1991-2000, årlig
- Prisindeks for byggeteknisk konsulentvirksomhet, kvartal
- Regnskapstall for aksjeselskap i IKT-sektoren, årlig
- Sjøtransportundersøkelsen, årlig
- Straffesakskjeden, foreløpig engangs
- Statistikk over landbrukseiendommer, bosetting og bebyggelse, hyppighet ikke bestemt
- Sykefravær, egen- og legemeldt, kvartal
- Tjenester tilknyttet transport, strukturstatistikk, årlig
- Transport og kommunikasjon, strukturstatistikk, årlig
- Utdanningsstatistikk. Elever i AMO-kurs, folkehøyskoler m.m., årlig
- Åpnede konkurser i IKT-sektoren, årlig

Publiseringer fra Folke- og bolig telling 2001

- Boligtellingen på kommunenivå
- Husholdninger
- Innvandrernes boforhold
- Innvandrernes husholdninger
- Registerbasert pendlingsstatistikk
- Studenters faktiske bosted og boforhold
- Sysselsatte i tellingsuka og utdanning

Nye publiseringer knyttet til KOSTRA (KOMMUNE-STAT-RApportering), årsstatistikker

- Brann og ulykkesvern
- Familievern
- Fysisk planlegging, kulturminner, natur og nærmiljø
- Kirke
- Kommunalt disponerte boenheter og boligvirkemidler
- Kommunenes og fylkeskommunenes finansielle situasjon
- Kulturtilbud i kommunene
- Samferdsel
- Tannhelsetjenesten
- Vann, avløp og renovasjon

Publiseringer fra intervjuundersøkelser

- Den nasjonale reisevaneundersøkelsen
- Fysisk aktivitet blant eldre
- Funksjonshemmede og arbeidsmarkedet (tillegg til arbeidskraftundersøkelsen)
- Lederskapsundersøkelsen
- Levekår i landbruket
- Valgundersøkelsen 2001

Statistikker som er utvidet, gjenopptatt eller sterkt endret

- Avfallshåndtering, årlig
- Forskning og utvikling (FoU) og innovasjon i næringslivet, hvert annet år
- Overnatting (sammenslåing av Camping og Hyttegrend), månedlig
- Internasjonal lastebilundersøkelse, gjenopptak, kvartalsvis
- Havnestatistikk, kvartalsvis
- Inntekter for personer og familier, utvidet med kjennemerke for enslige forsørgere, årlig
- Registerbasert sysselsettingsstatistikk (omfattet før bare arbeidstakere), årlig per 4. kvartal
- Statistikk over jordbrukets inntekter, formue, gjeld og skatt (fra utvalg til hel populasjon), årlig
- Foreløpige tall for strukturstatistikk (årlig) etter krav fra Eurostat for sektorene transport, hotell, bygg og anlegg, varehandel, eiendomsdrift, forretningsmessig tjenesteyting og utleievirksomhet.

Vedtatt i 2002 om oppgaveplikt og/eller tvangsmulkt

- Opplysninger fra elektrisitetsverk
- Utenriks sjøfart
- Kvartalsvis omsetningsstatistikk for samferdsel og reiseliv
- KOSTRA – fysiske planlegging, kulturminner, natur og nærmiljø
- Kostnadsundersøkelse for byggekostnadsindeksene for veianlegg
- Lønnsstatistikk for fiskerioppdrett og klekkerier
- Jernbanetransport.

Titler i ulike publikasjonsserier Antall utgivelser totalt har avtatt siden 1999, og er i tråd med planene om å redusere papirpublikasjonen og publisere mer på ssb.no. Den store nedgangen fra 2001 til 2002 skyldes i første rekke at en del enklere hefter som blant annet Ukens statistikk, Månedss statistikk for utenrikshandel og Bank- og kredittstatistikk ikke lenger kommer i papirform. Nedgangen i analysepublikasjoner skyldes færre utgivelser i seriene Reprints og Rapporter.

Utgivelser	1996	1997	1998	1999	2000	2001 ¹	2002
Utgivelser i alt	258	268	286	316	284	274	161
Norges offisielle statistikk ..	83	76	61	64	48	66	46
Analysepublikasjoner	66	77	84	97	95	107	74
Andre utgivelser	109	115	141	155	141	101	41
- Økonomiske analyser	9	9	9	9	9	6	6
- Samfunnsspeilet	4	4	6	6	6	6	5

¹ Det store antallet NOS-utgivelser i 2001 har sammenheng med at resultater for Jordsbrukstilling 1999 ble publisert i NOS på fylke.

Sosiale og økonomiske studier

- Livsløp i støpeskjeen, utvalgte arbeider av Kari Skrede
- Innvandrernes bosettingsmønster i Oslo

Statistiske analyser

- Enslige foreldre på arbeidsmarkedet 1980-1999
- Helse- og omsorgstjenester
- IKT-barometeret 2001
- Innvandring og innvandrere 2002
- Kriminalitet og rettsvesen
- Naturressurser og miljø 2002
- Norsk mediebarometer 2001
- Til alle døgnets tider.

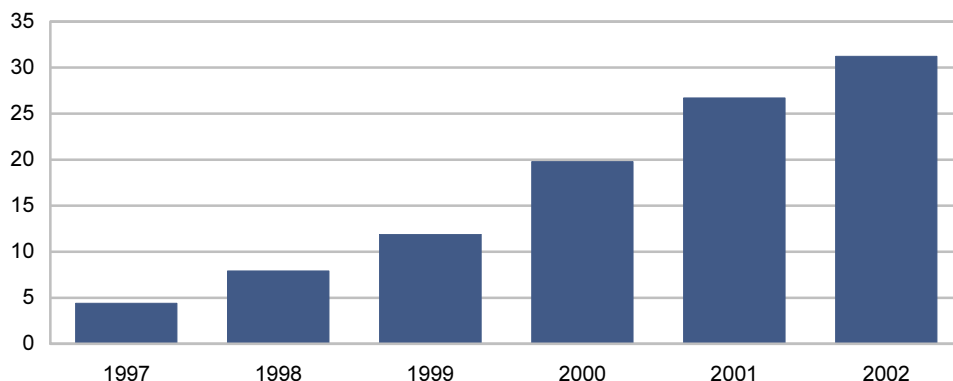
Forskningsvirksomheten – eksternt publisering Økt internasjonal publisering er et viktig mål for forskningsvirksomheten. Omfanget av slik publisering var om lag som året før, men utgivelser av bøker og bokartikler er lavere enn det var i årene rundt 2000.

Eksternt publisering	1996	1997	1998	1999	2000	2001	2002
Tidsskriftartikler	28	20	39	24	41	35	34
- internasjonale tidsskrifter.....	21	13	17	15	28	22	17
- norske tidsskrifter	7	7	22	9	13	13	17
Bøker og bokartikler	8	7	4	13	18	17	8
- internasjonale	5	-	2	12	13	12	5
- norske	3	7	2	1	5	5	3

Høringer Statistisk sentralbyrå er ofte høringsinstans ved utarbeiding av nye lover og forskrifter og for offentlige utredninger (NOU-er). I 2002 ble det utarbeidet 49 høringsuttalelser med en omfattende gjennomgang.

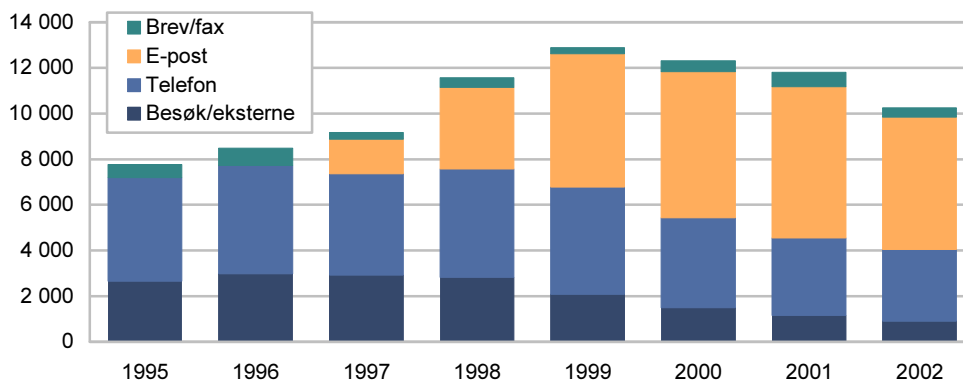
Oppslag på SSBs webtjeneste Antall oppslag på SSBs web økte fra 11,9 millioner i 1999 til 18,8 i 2000 og videre til 26,7 i 2001. I 2002 var det 31,2 millioner oppslag.

Antall web-oppslag



Henvendelser til SSBs bibliotek Det har vært nedgang i antall henvendelser fra og med 2000 i tråd med økningen i bruk av SSBs webtjeneste. Den relativt store nedgangen fra 2001 til 2002 skyldes sannsynligvis at brukerne nå har statistikkbanken på ssb.no.

Antall henvendelser til SSBs bibliotek



Statistikkbanken I Statistikkbankens første driftshalvår (oppstart 1. juli) ble det konstruert om lag 25 000 tabeller hver måned, 1 100 hver dag og totalt 160 000. Sammenlignet med de andre nordiske landene er dette et svært godt resultat etter så kort driftstid og uten at Statistikkbanken dette halvåret inneholdt all relevant statistikk.

Mediebruk Bruken av statistikk og forsknings- eller analyseresultater fra SSB kan måles ved blant annet å se på antall ganger SSB siteres i media. SSB har tallinformasjon om dette knyttet til de omtrent 100 elektroniske medier som finnes i Norge. Her er alle de største avisene og etermediene dekket. Et utvalg av de største (Dagsavisen, Dagens Næringsliv, Aftenposten, Nationen, Drammens Tidende, Stavanger Aftenblad, Adresseavisen, Bergens Tidende, Sunnmørsposten, Fædrelandsvennen, Nordlys, NRK, TV2) viser 4 437 SSB-oppslag i 2002, sammenliknet med 3 883 i 2001.

Målbruk – nynorskprosent Situasjonen er i bedring med hensyn til å oppfylle målloven. Resultatet for 2002 er bra for daglige statistikkfrigivninger, skjema og stillingsannonser, men er ennå ikke god nok for publikasjoner. Nynorskandelen av statistikkfrigivninger har økt fra 13 prosent i 1999 til 30 i 2002. Frigivninger som kommer hver uke, er ikke regnet med.

Punktlighet og aktualitet

Det annonseres i statistikkalenderen når den enkelte statistikk vil bli frigitt. Det legges vekt på at frigivingene skal komme til annonsert tidspunkt. I 2002 kom 90 prosent av statistikken til forhåndsmeldt tidspunkt.

Punktlighet. Avvik i forhold til annonsert tidspunkt. Prosent

	1997	1998	1999	2000	2001	2002
Avvik i alt	14	10	13	15	13	10
- for tidlig	6	2	4	2	3	2
- for sent	8	8	9	13	10	8

Statistikkens aktualitet måles med antall uker fra referanseperiodens utløp til statistikken blir frigitt eller publisert. Dette er den vanlige måten å måle aktualitet på også internasjonalt. Aktualiteten er tilfredsstillende for måneds- og kvartalsstatistikken, og i bedring for årsstatistikken, selv om ikke målet på 42 uker for årsstatistikken ble nådd. Siden 2000 har aktualiteten blitt 3,8 uker bedre for årsstatistikken.

Aktualitet. Varighet fra referanseperiodens utløp til publisering. Uker

	Antall	2000		2001		2002	
		Mål	Resultat	Mål	Resultat	Mål	Resultat
Månedsstatistikk	12	3,8	4,1	3,8	3,9	3,8	3,8
Kvartalsstatistikk	14	8,4	8,4	8,9	9,1	8,1	8,8
Årsstatistikk	82	44,7	46,9	43,3	44,8	42,0	43,1

Svarprosent

Gjennomgående er svarprosentene på SSBs undersøkelser høye, særlig for undersøkelser med oppgaveplikt. I tabellen nedenfor er lønnsstatistikken skilt ut som egen gruppe for å unngå for sterk påvirkning på den samlede prosenten. Det er verdt å merke seg at det ble registrert oppgang for frivillige undersøkelser, og at det er forbedring for flere enkeltstatistikker som gir dette resultatet.

Selv om svarprosentene i all hovedsak er tilfredsstillende, er det fremdeles slik at det stadig blir mer arbeidskrevende å holde dem på et akseptabelt nivå.

Svarprosent

Undersøkelser	Antall	2000		2001		2002	
		Mål	Resultat	Mål	Resultat	Mål	Resultat
med oppgaveplikt							
- lønnsstatistikker	11	100	97	100	97	100	96
- andre	17	96	94	95	94	97	95
frivillige	21	78	72	77	73	79	77

Oppgavebelastning

Opplysningene om oppgavebelastning er basert på anslag over gjennomsnittlig tidsbruk per skjema for den enkelte oppgavegiver. I forhold til det offentliges totale oppgavebelastning på næringslivet er SSBs andel beregnet å tilsvare snaut 2 prosent.

Oppgavebyrde. Årsverk¹

	1997	1998	1999	2000	2001 ²	2002
I alt	200	196	196	189	169	178
Næringslivet	110	113	113	97	94	98

¹ Gjennomgang og kontroll av SSBs produktregister kan føre til justeringer av tallene for tidligere år.

² Oppgavebelastningen knyttet til folke- og bolig telling 2001 er ikke regnet med i tallene for 2001. Anslått oppgavebyrde er 368 årsverk.

Ressursbruk på ulike områder

Ressursbruken i SSB fordelt på ulike områder beregnes på grunnlag av opplysninger i produkt- og timeverkssystemet. Oversikten viser ressursfordelingen når fravær (ferie, sykdom og permisjoner) er holdt utenfor.

Timeverksfordeling på ulike virksomhetstyper. 1999-2002. Prosent

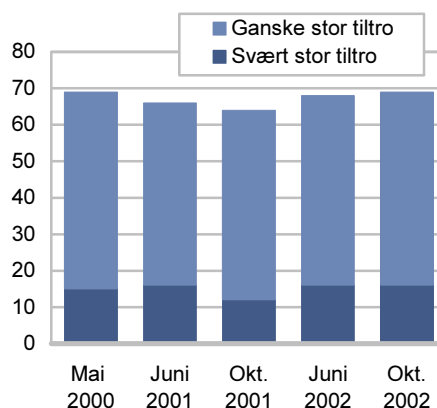
Virksomhetstype	1999	2000	2001	2002
I alt	100	100	100	100
Statistikkproduksjon	60	62	63	62
- løpende statistikkproduksjon	53	54	54	52
- utviklingsprosjekter	7	8	9	10
Forskning og analyseprosjekter	10	10	9	10
Ledelse, administrasjon og planlegging	10	9	9	10
Interne støttefunksjoner	20	19	19	18

Stabil tillit til SSB

69 prosent av befolkningen har stor tiltro til Statistisk sentralbyrå, viser MMIs siste undersøkelse om befolkningens tiltro til ulike norske institusjoner. Dette er omtrent som året før.

I undersøkelsen kommer SSB på en åttende plass. På topp finner vi politiet, NRK og forbrukerombudet, med henholdsvis 84, 80 og 79 prosent tillit. Siden SSB ble med i undersøkelsen, har om lag to tredjedeler oppgitt å ha "ganske stor" eller "svært stor" tiltro til oss. 14 prosent sier de har "liten" og 3 prosent har "ingen" tiltro.

Andelen med "ganske stor" og "svært stor" tillit til SSB. Mai 2000 - oktober 2002. Prosent



Som tidligere er det også denne gang en relativt stor andel av de spurte (14 prosent) som sier at de ikke har noen oppfatning av SSB ("vet ikke/ubesvart"). Utelater vi denne gruppen og rangerer på grunnlag av dem som faktisk har en oppfatning, kommer SSB på en fjerdeplass. Som i tidligere undersøkelser er det særlig personer med høy utdanning/inntekt som har stor tillit til SSB. Undersøkelsen er gjennomført av MMI i tiden 14.-26. oktober 2002 og er basert på intervjuer med 991 personer over 15 år.

5. På jobb i SSB

Medarbeiderne Det var budsjettert med 867 årsverk i 2002, sammenlignet med 852 året før.

Budsjetterte årsverk. 1992 - 2002

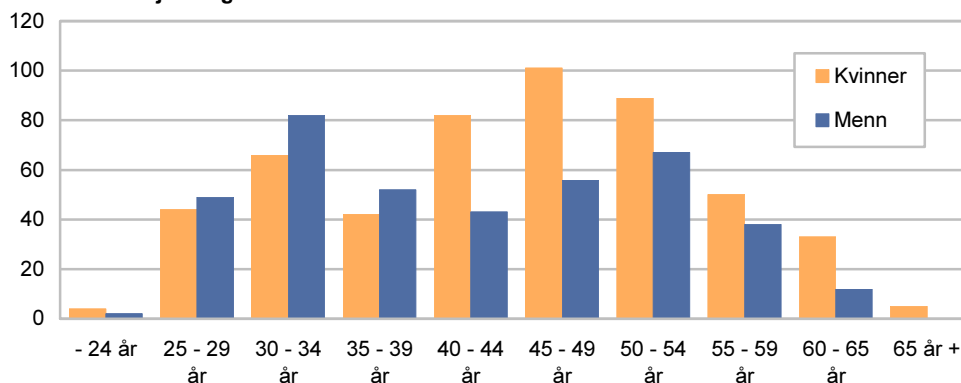
	1992	1993	1994	1995	1996	1997	1998	1999	2000	2001	2002
Årsverk i alt	769	785	798	798	813	823	821	838	839	852	867
Statsoppdraget	659	645	619	612	619	624	652	664	659	650	658
- herav midlertidige	74	43	35	24	32	38	42	55	43	59	67
Markedsoppdraget	110	140	179	186	194	199	169 ¹	174	180	202	209

¹ Nedgangen på markedsoppdraget fra 199 årsverk i 1997 til 169 årsverk i 1998 skyldes at en omfattende registreringsoppgave for Statens pensjonskasse ble sluttført 1997.

Statistisk sentralbyrå hadde 917 medarbeidere ved inngangen til 2003 inkludert 20 med fødselspermisjon. Ved begynnelsen av 2002 var det 900 ansatte. De største endringene var i Seksjon for datafangst der antall medarbeidere ble redusert da Folke- og bolig tellingen 2001 ble avsluttet og i Seksjon for intervjuundersøkelser, der antall medarbeidere har økt i forbindelse med gjennomføringen av den omfattende Leseforståelsesundersøkelsen. Medarbeiderne fordelte seg med 543 i Oslo og 374 i Kongsvinger. I tillegg til medarbeiderne som er omtalt ovenfor, kommer 155 lokale intervjuere rundt i landet og 32 intervjuere sentralt som arbeider med spørreundersøkelser.

Det er flere kvinner enn menn blant de ansatte. Fordelingen ved inngangen til 2003 var 56 prosent kvinner og 44 prosent menn, som ved forrige årsskifte. Det er klart flere kvinner enn menn i aldersgruppene over 40 år, under 40 år er det flest menn. I SSB-Oslo er det like mange kvinner og menn, mens det er nesten dobbelt så mange kvinner som menn i SSB-Kongsvinger.

Ansatte etter kjønn og alder

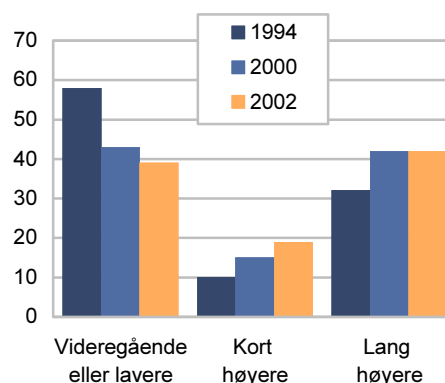


Medarbeiderne fordeler seg med 11 prosent i alderen under 29 år, 26 prosent er 30-39 år, 31 prosent er 40-49 år, 27 prosent er 50-59 år og 5 prosent er over 60 år.

I alt 40 prosent av de ansatte har etatsansienitet på 20 år eller mer, mens 34 prosent har vært ansatt i kortere tid enn 5 år. Øvrige medarbeidere fordeler seg ganske jevnt på varighetene 5-9 år, 10-14 år og 15-19 år. Antall medarbeidere med 30 års tjenestetid eller mer økte med 10 i løpet av 2002 til 113.

Ved inngangen til 2003 hadde 42 prosent av ansatte i SSB universitetsutdanning av høyere grad og 19 prosent har lavere akademisk utdanning eller utdanning på høyskolenivå.

Ansattes høyeste utdanningsnivå. Prosent



Det er kjønnsforskjeller i utdanningsnivå: 28 prosent av kvinnene har universitetsutdanning av høyere grad og 61 prosent av mannlige ansatte. Halvparten av de ansatte med høyere utdanning har vært ansatt kortere enn 5 år.

Ved inngangen til 2003 var det 47 organisatoriske enheter i Statistisk sentralbyrå, som varierte i størrelse fra 3 til 62 medarbeidere, med en gjennomsnittstørrelse på 20 medarbeidere. Da er alle staber og lokale administrasjonskontorer tatt med. Om disse holdes utenfor, er gjennomsnittstørrelsen på seksjonene 23 medarbeidere. Gjennomsnittsalderen på lederne er 48 år. Kvinneandelen blant lederne i SSB er 32,6 prosent, mot 30 prosent ved forrige årsskifte. 15 av lederne i SSB er kvinner.

Medarbeiderne i SSB representeres av 5 fagforeninger i AMU (Arbeidsmiljøutvalget) og ASU (Arbeidsmiljø- og samarbeidsutvalget). Styremedlem og varamedlem til styret i SSB går på omgang mellom fagforeningene. Fagforeningene deltar aktivt både i det faglige og personalpolitiske arbeidet i SSB. Samarbeidet mellom fagforeningene og ledelsen fungerer bra.

Inkluderende arbeidsliv

SSB undertegnet høsten 2002 IA-avtaler med arbeidslivssentrene i Oslo og Hedmark med virkning fra 1. januar 2003. Avtalen kom i stand etter forslag fra fagforeningene i SSB.

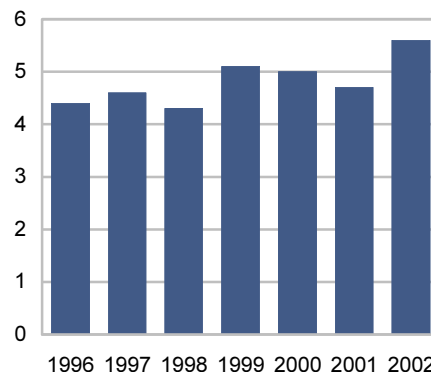
Delmålene som ble valgt, er :

- SSB vil aktivt arbeide for å holde sykefraværet på et fortsatt lavt nivå
- SSB vil ivareta ressursene som medarbeidere i alle aldre representerer, gjennom en aktiv livsfasepolitikk

Det totale sykefraværet for 2002 var på 5,6 prosent, mens det i 2001 var 4,7 prosent. Den største andelen av sykefraværet er fortsatt sykefravær utover 14 dager.

Alle avdelinger arbeider konkret med helse, miljø og sikkerhet blant annet gjennom interne kontrollrunder hos den enkelte medarbeider og gjennom medarbeidersamtaler. Det utarbeides årlige rapporter med konkrete oppfølgingstiltak. Bedriftshelsetjenesten fungerer som forutsatt, og rutiner for oppfølging av sykefravær følges opp. Prosjektet Trening for helse fortsatte i 2002.

Sykefravær. Prosent



Kompetanseutvikling og rekruttering

Det ble ansatt 73 medarbeidere i 2002. 65 av disse hadde høyere utdanning, 44 hadde universitetsutdanning av høyere grad. Innenfor SSBs faste oppgaver sluttet 49 personer i 2002, 5 prosent av de ansatte. Året før sluttet 81 medarbeidere. I gruppen høyt utdannede med tjenestetid 0-4 år sluttet 7 prosent av de ansatte, året før sluttet 16 prosent i denne gruppa. 78 prosent av dem som sluttet hadde høyere utdanning og 45 prosent hadde 0-4 års tjenestetid.

I tillegg sluttet 24 personer som var engasjert noen måneder til svartjeneste og mottak av skjema i forbindelse med folke- og boligtellingsen.

I 2002 ble det brukt i overkant av 6 millioner kroner til eksterne og interne kompetanseutviklingstiltak. Halvparten av midlene ble kanalisert gjennom SSBs interne kursprogram. I løpet av året ble det arrangert 61 interne kurs med til sammen 762 deltakere.

SSB har den siste tiden satset på prosjektarbeid som arbeidsform, og gitt medarbeiderne opplæring i prosjektarbeid. Utviklingsprogrammet Prosjekt- og

teamarbeid ble avsluttet våren 2002. Høsten 2002 ble det utdannet 18 kvalitetsloser i systematisk kvalitetsarbeid. Et nytt opplæringsprogram over ni dager for nyansatte ble gjennomført tre ganger i løpet av året.

Det var seks medarbeidere i SSB som tok doktorgraden i 2002. I alt er det 26 av SSBs medarbeidere som har doktorgrad. I 2002 fikk vi i alt åtte nye forskere. SSB har totalt sett 60 medarbeidere med forskningskompetanse som fordeler seg med tre forsker 0, 20 forsker I, 34 forsker II og tre forsker III.

Et pilotprosjekt som tok sikte på å bedømme søkere til statistikkrådgivere ble gjennomført i 2002. 18 ansatte søkte for å bli bedømt, 10 av disse ble kvalifisert. Det er en rekke krav for å bli bedømt til statistikkrådgiver. Det kreves kompetanse tilsvarende lavere grads universitetseksamen, kompetanse i statistisk metode og grundige kunnskaper om offisiell statistikk og statistikkproduksjon. Videre kreves det innsikt i SSBs lovgrunnlag, standarder og personvern, prosjekterfaring, krav om selvstendig, effektiv og kritisk arbeidsform, god vurderingsevne, skriftlig/muntlig formidlingsevne og gode resultater/erfaringer fra flere statistikkområder og fra internasjonalt statistisk arbeid.

Våren 2002 ble det gjennomført et ledelsesutviklingsprogram for topp- og mellom-lederne. Programmet gikk over fire måneder med i alt fire samlinger, og resulterte i at 11 ledelseskriterier ble utviklet.

6. Administrerende direktørs beretning

2002 har vært et år preget av stor aktivitet, og vi har nådd flere viktige milepæler i vårt arbeid. De største prosjektene som kom i mål i 2002 var publiseringen fra folke- og bolig tellingen 2001, KOSTRA som gikk over i driftsfasen, og fullføringen av tallrevisjonen av nasjonalregnskapet.

Folke- og bolig tellingen endte opp med en svarprosent på 97 etter at purrerundene var gjennomført i januar og mars. Det er absolutt et akseptabelt nivå. Resultater både fra boligdelen og persondelen har blitt publisert gjennom hele 2002. I august ble Det sentrale folkeregisteret oppgradert med bolignummer hentet fra tellingen. Det gjenstår fremdeles arbeid for å få oppgradert folkeregisteret og registeret over grunneiendom, adresse og bolig (GAB) fullstendig, men arbeidet som allerede er gjort i forbindelse med tellingen og innføringen av bolignumre, gjør at registrene i framtiden skal være gode nok til at folke- og bolig tellingsdata kan hentes direkte derfra. Dermed skal det ikke bli nødvendig å sende ut flere folketellings skjemaer til det norske folk. Dette avslutter en viktig epoke i den norske offisielle statistikken, som startet med den første folketelling i 1769.

KOSTRA publisert for hele landet

KOSTRA-prosjektet (Kommune-Stat-Rapportering) ble avsluttet som prosjekt i 2002 og er nå over i ordinær driftsfasen. KOSTRA har ansvaret for elektronisk innrapportering fra kommunene til staten og tilbakemelding i form av statistikk om Kommune-Norge. Prosjektet ble evaluert høsten 2002 og vurderes som vellykket, selv om vi i flere år framover vil jobbe med forbedringer knyttet til driftsopplegget, kvalitetsheving og med å øke bruken av KOSTRA-tallene, både innenfor kommunesektoren og for helseforetakene. Internasjonalt vekker KOSTRA stor interesse, og vi er helt i forkant på dette området.

Tallrevisjonen avsluttet

Tallrevisjonen av nasjonalregnskapet ble avsluttet i 2002. Statistisk sentralbyrå har de siste årene utarbeidet ny strukturstatistikk for mange næringer. For enkelte tjenesteytende næringer var endringene så omfattende at denne informasjonen ikke kunne innarbeides på løpende basis. SSB vedtok derfor i 1999 å gjennomføre en tallrevisjon av nasjonalregnskapet. Målet var å utnytte den nye strukturstatistikken og annen ny statistikk i en koordinert og konsentrert innsats for å bedre kvaliteten på nasjonalregnskapets tidsserier. I tillegg til strukturstatistikken er det innarbeidet nye prisindekser i nasjonalregnskapet, blant annet nye indekser for eksport og import og kvalitetsjusterte indekser for enkelte kapitalvarer. Nasjonalregnskapet har nå reviderte sammenhengende tidsserier tilbake til 1970.

Statistikk om bedrifter

2002 var også det året da vi kom i mål med kvaliteten i Bedrifts- og foretaksregisteret og da vi for første gang publiserte statistikk om det norske bedriftsmarkedet basert på dette registeret. I 2002 fikk vi også en samlet sykefraværsstatistikk som dekker alle arbeidstakere og både det egenmeldte og legemeldte sykefraværet. Dermed kan den norske offentlige debatten også på dette området basere seg på et felles tallgrunnlag.

Statistikkbanken

I 2002 publiserte SSB 839 statistikker, en økning på 22 fra 2001. Statistikkene ble presentert på ssb.no med nyhetsartikkel, tabeller og figurer. I tillegg etablerte vi i 2002 Statistikkbanken, som er en helt avgjørende milepæl i formidlingen av statistikk til våre brukere. I Statistikkbanken kan brukerne selv definere tabellene og sette sammen statistikken slik de selv har behov for. Statistikkbanken er spesielt nyttig for brukere som kjenner statistikken svært godt og som skal bruke den videre i egne bearbeidinger. Banken er utviklet i samarbeid med våre kolleger i Sverige og Danmark, som har helt tilsvarende tilbud for deres statistikk.

Kvalitet og kompetanse

Kvalitet og kompetanse er sentrale nøkkelbegreper for en kunnskapsinstitusjon som SSB. Vårt langsiktige arbeid med systematisk kvalitetssikring ble videreført i 2002 ved blant annet å utdanne 18 nye kvalitetsloser. Disse deltar i en rekke prosjekter i SSB for å sikre kvaliteten i alt prosjektorientert utviklingsarbeid.

I tillegg kvalifiserte vi i 2002 10 av våre medarbeidere til statistikkrådgivere, som i likhet med forskerbedømmingen, er en betegnelse knyttet til et høyt kvalitetsnivå på statistikkarbeid. Men nå som før er det den daglige opplæringen knyttet til statistikkproduksjon og analysearbeid som er det helt sentrale i utviklingen av kompetansen hos våre medarbeidere. Medarbeidernes kompetanse er det selvfølgelig fundamentet i en institusjon som Statistisk sentralbyrå. Da er det veldig gledelig at en av våre medarbeidere mottok H.M. Kongens fortjenestemedalje i 2002. Forskningsleder Torbjørn Hægeland ble tildelt H.M. Kongens gullmedalje for sin doktoravhandling "Human Capital, Earnings and Productivity". Gullmedaljen er en pris som tildeles fremragende, yngre forskere for vitenskapelig arbeid bedømt ved Universitetet i Oslo. Hægeland er ansatt som forskningsleder ved gruppen for arbeidsmarked og bedriftsatferd i SSBs forskningsavdeling. Det var seks medarbeidere i SSB som tok doktorgrad i 2002.

- Variabler og standarder* I Strategi 2002- vektlegges det at SSB skal være én institusjon med et helhetlig statistikkprodukt. Forutsetningen er at begreper i statistikken har den samme betydning på tvers av statistikkene og at statistikkene presenteres med utgangspunkt i felles standarder. Uten dette er det ikke mulig å sammenligne på tvers og vi har heller ikke et helhetlig system. Vardok, som er en dokumentasjon over alle variabler som brukes i SSBs statistikk, og Stabas, som er SSBs standarddatabase, har nettopp dette som sin oppgave, og i 2002 kom vi et vesentlig skritt videre i dette samordningsarbeidet.
- Mer internasjonale sammenlikninger* Det internasjonale samarbeidet er viktig i SSB, og det er et sentralt mål å få til mer sammenlignbar statistikk på tvers av landegrensene. Her står samarbeidet innenfor EU sentralt, men også andre internasjonale organisasjoner som FN og OECD er viktige internasjonale statistikkaktører. Innenfor EU er det nå slik at Norge er representert med hele 63 av i alt 75 strukturindikatorer som sammen skal beskrive EU/EØS-området. IMF's svært positive evaluering av sentrale økonomiske statistikker i Norge høsten 2002 var av stor viktighet for byrået. Ikke minst for våre medarbeidere som får god tilbakemelding på akkurat deres felt fra et så sentralt internasjonalt organ.
- To nye avdelinger* En organisasjon bør alltid være under endring i tråd med endrede oppgaver og nye utviklingsområder. På basis av Strategi 2002- har SSB ved utgangen av 2002 opprettet to nye avdelinger; formidlingsavdelingen og avdeling for IT og datafangst – begge sentrale strategiske områder for videreutviklingen av Statistisk sentralbyrå. I tillegg har forskningsavdelingen i SSB funnet en organisasjonsform som er mer tilpasset arbeidsfeltet ved at det er opprettet åtte grupper med hver sin leder – på åremål – og et lite råd av erfarne forskere som jobber på tvers av gruppene som støttepersoner og utviklere.
- Et inkluderende SSB* Statistisk sentralbyrå har undertegnet samarbeidsavtale med Trygdeetaten om å arbeide for et mer inkluderende arbeidsliv. Det betyr at SSB forplikter seg til å arbeide aktivt for å holde sykefraværet på et fortsatt lavt nivå og til å ivareta ressursene som medarbeidere i alle aldre representerer, gjennom en aktiv livsfasepolitikk. Målet er at Statistisk sentralbyrå som en inkluderende arbeidslivsbedrift, vil kunne begrense sykefraværet og gjøre livet enklere for medarbeidere som sliter med dårlig helse. Likevel må det understrekes at sykefraværet i SSB fortsatt er lavere enn gjennomsnittet i staten.
- En trivselsundersøkelse i SSB fra slutten av 2002 viser at det er hele 74 prosent av medarbeiderne som er tilfreds med jobben. For at SSB fortsatt skal kunne levere god statistikk, analyse og forskning til samfunnet, er vi avhengige av at medarbeiderne trives på jobben. God ledelse er avgjørende for at medarbeiderne skal trives og oppnå gode resultater. SSB har derfor gjennomført første del av et lederutviklingsprogram for alle SSBs ledere i 2002.

Svein Inge

7. Virksomhetsberetning

7.1 Strategi 2002-

Utkast til Statistisk sentralbyrås nye strategiplan Strategi 2002- ble i januar 2002 sendt til høring i om lag 150 institusjoner hvorav vel 60 har gitt sine synspunkter på planen. Etter revisjon og godkjenning i styret ble Strategi 2002- i juni 2002 oversendt departementet, sammen med høringsuttalelsene. Strategi 2002- ligger på Internett og er utgitt på norsk og engelsk.

I Strategi 2002- presenteres retningslinjer og prinsipper for offisiell statistikk som Statistisk sentralbyrå vil arbeide etter, og hvordan institusjonen tenker seg utviklingen i offisiell statistikk generelt og i SSBs virksomhet spesielt. Nærmere konkretisering av planen og tempo i endringene blir det gjort rede for i årlige virksomhetsplaner.

Strategi 2002- legger vekt på at Statistisk sentralbyrå skal være en institusjon med et helhetlig produkt. Dette innebærer:

- Dekkende og samordnende statistikkssystemer
- Effektiv og samordnet datafangst
- Brukerorientert formidling
- Kvalitet og kompetanse

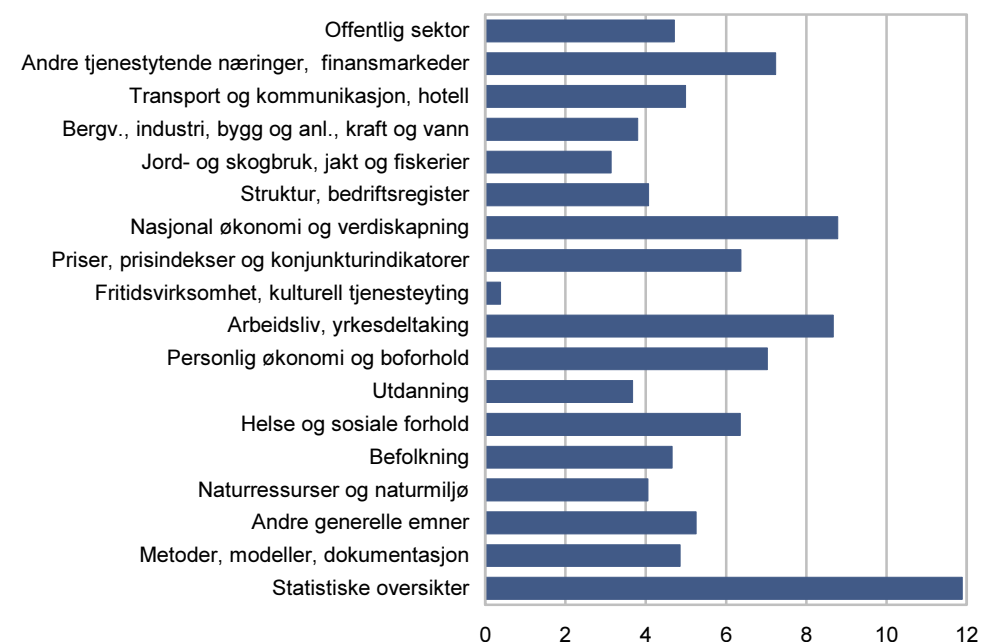
Betydningen av nasjonal samordning av statistikkproduksjonen avspeiler seg i strategiens forslag om oppretting av et statistikkråd. Hensikten med et slikt råd er å koordinere produksjon og formidling av offisiell statistikk i Norge.

I sammenheng med vurderingen av oppretting av statistikkråd og hvem som bør være representert der, er det satt i gang et arbeid for å konkretisere innholdet i begrepet offisiell statistikk og utarbeide kvalitetskrav til slik statistikk. Disse kravene vil bli lagt til grunn for både egen og andres produksjon og formidling av offisiell statistikk.

7.2 Arbeidsområdene

I 2002 fordelte arbeidet som ble utført seg på følgende emneområder.

Utførte timeverk i 2002, fordelt etter emne. Prosent



7.3 Økonomisk statistikk og næringsstatistikk

IMF evaluerte

IMF var i Norge høsten 2002 for å evaluere en del sentrale økonomiske statistikker i forhold til pengefondets statistikkformidlingsstandard. De evaluerte blant annet kvaliteten i nasjonalregnskapet, utenriksregnskapet, statistikken for offentlige finanser, konsum- og produsentprisindeks og kredittmarkedsstatistikk.

Gjennomgangen omfattet både SSB, Norges Bank og Finansdepartementet. SSB kom meget godt ut av evalueringen, med toppkarakterer nesten hele veien. En detaljert rapport vil utarbeides våren 2003.

Tallrevisjon av nasjonalregnskapet

Arbeidet med tallrevisjonen ble påbegynt i november 2000. Arbeidet i første halvår 2002 ble konsentrert om sluttvurdering og kvalitetssikring av nye endelige årstall i løpende og faste priser for perioden 1991-1999. Tallene ble publisert 14. juni, en uke senere enn opprinnelig planlagt. Samtidig ble det publisert reviderte foreløpige tall for 2000 og 2001 basert på kvartalsvis nasjonalregnskap. De viktigste innsatsområdene og hovedresultater fra tallrevisjonen ble presentert i artikler i Økonomiske analyser 3/2002 og Economic Survey 2/2002.

I annet halvår 2002 ble kapitalslit i offentlig forvaltning revidert for årene 1970-1990 ved å ta i bruk samme beregningsmetode som for årene etter 1991. Det ble også gjennomført tilbakeregninger for årene 1970-1990 av ny formålsgruppering for konsum i husholdninger. De reviderte tallene ble publisert i november. Dette betyr at nasjonalregnskapet har sammenhengende tidsserier tilbake til 1970.

Arbeidet med å revidere og avstemme kvartalsvise nasjonalregnskapstall for årene 1991-1999 mot de nye endelige årstallene fra tallrevisjonen pågikk i hele 2002. De reviderte kvartalstallene vil bli publisert i første kvartal 2003.

Deflatering av detaljomsetningsindeksen

Utover i 2002 ble det konstatert at prisindeksen for detaljhandel hadde en systematisk annen utvikling enn prisveksten i delvis sammenlignbare delindekser i konsumprisindeksen. Dette skapte usikkerhet i tolkningen av volumutviklingen i detaljomsetningen som mål for produksjonsutviklingen i handelsleddet og som indikator for varekonsumutviklingen i husholdningene.

Som følge av dette ble publiseringsomfanget for volumindeksen for detaljhandel sterkt redusert fra oktober 2002 og metoden for beregning av prisindeksene for detaljhandel lagt om. Total volumindeks og delindeksene med ny deflator ble publisert med reviderte tall tilbake til august 1999.

Den nye metoden bygger på prisutviklingen for varegrupper fra konsumprisindeksen og varesammensetningen i de ulike næringer. Varesammensetningen er hentet fra Avanseundersøkelsen 1996 og vil bli oppdatert så snart resultatene fra tilsvarende undersøkelse for 2002 foreligger. Den reviderte metoden for beregning av prisindeks for detaljhandel er basert på de samme prinsipper som ligger til grunn for beregning av deflatoren for detaljhandelskomponenten i varekonsumindeksen.

Konsumprisindeksen

I forbindelse med prosjektet ”bedre prismålinger i konsumprisindeksen” ble det utviklet og etablert nye undersøkelser for finansielle tjenester og mobiltelefoni. Bedre prismålinger av biler, herunder avgiftsrensing av bilprisene for innarbeiding i konsumprisindeksen justert for avgiftsendringer (KPI-JA) skulle etter planen startet i 2002, men er utsatt til 2003.

Arbeidet med å effektivisere datafangsten, ved å etablere en elektronisk innhenting av scannerdata for konsumprisindeksen, ble videreført fra 2001. Elektronisk datainnhenting er etablert i tilnærmet fullskala innenfor dagligvarebransjen, og det er etablert kontakt med andre bransjer. Dagligvarebransjen er blitt prioritert i arbeidet og har gitt gode resultat, men det gjenstår å utnytte det komplette datamaterialet.

Tjenestestatistikk Datafangst fra Internett-leverandører gjorde det mulig å publisere ny statistikk innenfor IKT-området i juni. Det er blant annet stor interesse for utbredelsen av bredbånd. Videre ble kvartalsvis havnestatistikk, som tilfredstiller kravene i det maritime EØS-direktivet, publisert i 2002, og statistikk fra KOSTRA samferdsel ble publisert for første gang.

Aktualiteten for strukturstatistikken ble ytterligere forbedret. Endelige tall ble oversendt Eurostat i henhold til fristen i forordningen på 18 måneder etter referanseårets utløp. Kravet om foreløpige tall ble også etterkommet for første gang ved at data for 2001 blir oversendt i løpet av høsten. Data ble også sendt til OECD for første gang.

Utenriks sjøfart er innarbeidet i strukturstatistikkrutinene for årgang 2001. Aktualiteten i ferieundersøkelsen ble dessuten betydelig forbedret i 2002. Det ble videre lagt ned mye ressurser i å implementere en forbedret næringsstandard for reiselivs- og telekommunikasjonsnæringene.

Strukturstatistikken for årgang 2000 for de ulike næringene ble ferdigstilt sommeren 2002. Dette er en aktualitetsforbedring på mellom 2 og 6 uker sammenlignet med forrige årgang. I tillegg ble det for første gang publisert foreløpige tall for sysselsetting og omsetning i november.

Prisindeks for teknisk konsulentvirksomhet ble for første gang publisert i 2002.

Terminvis omsetningsstatistikk

På grunn av omlegginger av de tekniske løsningene i Skattedirektoratet var leveransene av de terminvise omsetningsdataene fra momsregisteret kraftig forsinket i en periode. Feil ved optisk lesing av omsetningsoppgavene, som de merverdiavgiftspliktige leverer til Skattedirektoratet via fylkesskattekontorene, medførte også betydelige feil i datagrunnlaget. Dette har medført forsinkelser i publiseringen av SSBs terminvise omsetningsstatistikker.

Det er inngått avtale med Skattedirektoratet om levering av omsetningsdata 15-20 dager etter oppgavegivers svarfrist, som er den 10. i den andre måned etter terminens utløp. Det skal også legges inn flere kontroller, slik at eventuelle feil ved optisk lesing vil være rettet før datagrunnlaget oversendes SSB. Dette gjør at publiseringen på sikt vil kunne fremskyndes.

Bedrifts- og foretaksdemografi

Etter mange års innsats har kvaliteten i Bedrifts- og foretaksregisteret nådd et nivå som gjorde det mulig å publisere offisiell statistikk for bedrifts- og foretaksdemografi på tvers av alle næringer. Statistikken gir tall blant annet for nyregistreringer og nyetableringer, avganger og andre typer av endringer i populasjonen. Videre publiseres det bestandstall for hele populasjonen med tilhørende økonomiske størrelser.

FoU- og innovasjonsundersøkelsen

Hovedresultatene for FoU(forskning og utvikling)- og innovasjonsundersøkelsen 2001 ble publisert i 2002. Analyseprosjektet om regional forskning og utvikling ble gjennomført.

Planlegging av en FoU-undersøkelse med lite utvalg, som skal gi hovedresultater for næringslivet for mellomliggende år i forhold til den større to-årige undersøkelsen, startet i 2002. I samarbeid med andre etater ble det arbeidet med tilknytning til opplegget for rapportering for ny skattefritaksordning for FoU.

Lønnsstatistikk

Kvartalsstatistikk for lønn ble frigitt 30 dager tidligere i 2002 enn tidligere år. I tillegg er statistikken utvidet til også å dekke lønnsutviklingen for ansatte innen kraftforsyning. Den årlige lønnsstatistikken ble i 2002 utvidet til også å dekke ansatte i hotell- og restaurantvirksomhet og til å gi lønnsnivå og lønnsstrukturer samlet for alle heltidsansatte. Dette fører til at både nasjonale og internasjonale

krav og behov er bedre dekket. Det gjenstår imidlertid utviklingsarbeid på området for å få utarbeidet heltidsekvivalenter som inkluderer deltidsansatte.

Sykefraværstatistikk

I 2002 ble statistikken totaldekkende ved at også egenmeldt sykefravær ble inkludert i tallene. Det arbeides med å redusere produksjonstiden på det egenmeldte fraværet slik at tall for legemeldt og egenmeldt sykefravær kan bli publisert samtidig.

Statistikk over utenrikstransaksjoner (UT)

UT-prosjektet er et samarbeidsprosjekt mellom SSB og Norges Bank. SSB har hovedansvar for prosjektet og for utviklingen av opplegg for alle sektorer bortsett fra finansinstitusjoner (unntatt forsikring), som er Norges Bank sitt ansvar. Prosjektet løper ut 2004.

Det legges opp til å samle inn data for et kvartalsvis utenriksregnskap, ikke månedlig som i dag. Av hensyn til Norges Banks behov, både for å belyse kreditttilførselen til publikumssektorene og i arbeidet for finansiell stabilitet, vil det likevel bli tatt høyde for å lage anslag på visse størrelser i kapitalregnskapet på månedlig basis. Det nye utenriksregnskapet vil tilfredsstillte internasjonale krav og anbefalinger.

Både strukturstatistikken for tjenesteytende sektorer og produksjonsstatistikken for bergverk og industri for 2001 inkluderte spørsmål for å kartlegge disse næringenes import og eksport av tjenester. Dette ga grunnlag for å gå ut med pilotundersøkelser til mindre utvalg høsten 2002. I forbindelse med etablering av ny skipsfartsstatistikk tas det høyde for å lage et opplegg som vil tilfredsstillte kravene til utenriksregnskapet. Det er etablert kontakt med noen store rederier for å gjennomføre et pilotprosjekt.

På bakgrunn av utredningsarbeid, som blant annet bygger på disse pilotprosjektene, er det planlagt nye og mer omfattende pilotundersøkelser for 2003. Da vil det bli testet ut nytt produksjonsløp som i stor grad vil bli basert på elektronisk innrapportering.

UT-prosjektet må primært baseres på datafangst direkte fra foretakene og det planlegges i størst mulig grad å kunne baseres på elektronisk datafangst. Arbeid for å vurdere et opplegg med direkte datauttrekk fra foretakenes regnskapssystemer er igangsatt.

Når valutastatistikken blir avviklet, vil også oversikten over populasjonen av foretak som har økonomiske relasjoner med utlandet gå tapt. En sentral oppgave blir derfor å forsøke å etablere et system som gir tilstrekkelig god oversikt over denne populasjonen. Dette arbeidet er startet og det er gjennomført koblinger og analyser av ulike registre (valutastatistikken, Bedrifts- og foretaksregisteret mfl.). Av hensyn til kontrollmyndighetenes behov har Toll- og avgiftsdirektoratet satt i gang arbeid for å etablere et alternativt og forenklet register over utenlandstransaksjoner basert på registreringer i bankene. Med tilgang til et slikt register vil populasjonsproblemet langt på vei kunne bli løst, og ved å utnytte data fra dette registeret vil oppgavebyrden for næringslivet kunne bli redusert.

Miljøstatistikk

Naturressurser og miljø ble i 2002 utgitt i en kortere form som setter mer fokus på hovedresultatene. Mottakelsen har vært god.

Statistikk fra KOSTRA for vann, avløp, husholdningsavfall, fysisk planlegging, kulturminner, natur og nærmiljø ble publisert for første gang.

Sammenstilte tall for nasjonalregnskap og miljø 1991-2000 (NOREEA) og miljøverninvesteringer i "end-of-pipe" i bergverk og industri ble publisert for første gang i denne formen, og det er planlagt at dette skal bli regulær, løpende statistikk.

Modellen for beregning av utslipp til luft ble lagt om i 2002. De første beregningene med den nye modellen ble publisert i februar 2003. Utslippstall knyttet til vedfyring er blant de mest usikre vi har, og det ble høsten 2002 gjennomført en større spørreundersøkelse i Oslo, for å få data som kan bidra til å redusere usikkerheten i utslippsberegningene.

Energistatistikk Løpende statistikk fra SSB bidrar til å belyse utviklingen i el-markedet. Statistikk-området er dekket av ukentlig statistikk over vannmagasinenes fyllingsgrad, månedlig statistikk for produksjon, forbruk, import/eksport av elektrisitet og kvartalsvis prisstatistikk for elektrisitet.

Ca. 1 000 industribedrifter mottok i 2002 faktaark om industriens energibruk. Det er videre gjennomført en vurdering av innenlands bruk av naturgass og om hvordan dette skal dekkes i statistikk-systemet. Det er både foreslått et opplegg for publisering av årlige hovedtall, og tiltak for å styrke datagrunnlaget.

Basert på en sammenstilling av data fra nasjonalregnskap og energiregnskap er det utarbeidet energiindikatorer for næringer og gjort en analyse om utviklingen i energiforbruket i forhold til bruttoprodukt og sysselsetting fra 1991 til 2000.

Omlegging av landbruksstatistikken

I likhet med en rekke europeiske land er norsk landbruksstatistikk inne i en sterk omleggingsfase for tilpasning til nye behov, spesielt i forhold til miljø, bygdeutvikling og landbrukshusholdningenes levekår og økonomi. Denne utfordringen søkes løst gjennom effektivisering av eksisterende rutiner, mer intensiv utnyttelse av administrative datakilder og eksternt finansiering. I 2002 førte dette blant annet til utvidet statistikk over inntekt, formue og skatt, og ny statistikk som knytter sammen landbrukseiendommer, bosetting og bebyggelse. Den årlige, tema-roterende landbruksundersøkelsen brukes aktivt til å kartlegge områder der administrative kilder kommer til kort, og tok i 2002 for seg emner som investeringer og miljøtilpasning. Basert på en postal spesialundersøkelse kunne det for første gang presenteres en inngående statistikk om bruk av plantevernmidler i jordbruket.

7.4 Personstatistikk

Folke- og bolig tellingen og boligadresseprosjektet

Boligtellingen ble gjennomført etter planen med tellingstidspunkt 3. november 2001 og to purrerunder i januar og mars 2002. Svarprosenten ble på ca 97 prosent. Vel 210 000 familier eller 10 prosent av befolkningen svarte via Internett. Foreløpige tall fra boligtellingen ble publisert 22. april, og endelige tall fra boligdelen ble publisert fra 2. september 2002. De første resultatene fra persondelen av tellingen, som er basert på registerdata ble publisert i oktober 2002.

Hovedfasene i boligadresseprosjektet er avsluttet (kommunenes adressering og boligtellingen). I august 2002 ble *Det sentrale folkeregisteret* (DSF) oppgradert med bolignummer hentet inn gjennom boligtellingen.

Gjenstående arbeid er knyttet til kvalitet. Det har hele tiden vært klart at det ikke vil være mulig å oppgradere registrene hundre prosent i denne første hovedfasen. Det er mange ledd og muligheten for feil i det enkelte ledd er absolutt til stedet. Det avsluttende kvalitetsarbeidet gjennomføres i to trinn med en grundig kvalitetsanalyse som grunnlag. Fase 1 av arbeidet omfatter oppretting av adresser i samarbeid med kommunene, kontakt med boligeiere som ikke har fordelt adressemerker med bolignummer, og utsending av nye bolignummer til de boliger som mangler. Dette arbeidet ble for de fleste kommunene avsluttet ved årsskiftet 2002/2003. Oslo må bruke store deler av 2003 for å komme i mål. Fase 2, utsending av blanketter til de som mangler komplett adresse i folkeregisteret, vil måtte gjennomføres i to omganger i 2003. For landet, unntatt Oslo, i mars, og for Oslo i november.

<i>Tidsbruksundersøkelsen</i>	Hovedresultatene fra tidsbruksundersøkelsen 2000/2001 ble publisert i mai 2002. Datafilen ble gjort tilgjengelig for forskere via NSD i juni. Flere analyser på grunnlag av tidsbruksundersøkelsen ble presentert som artikler i Samfunnsspeilet i september.
<i>Sosial rapportering og utvikling av inntektsindikatorer</i>	SSB innledet i 2001 et samarbeid med Sosialdepartementet om et fast årlig opplegg for sosial rapportering for enkelte grupper av trygdemottakere (alders-, uføre- og etterlattepensjonister, AFP, enslige forsørgere og langtidssyke). I 2002 ble avtalen også utvidet til å omfatte sosialhjelpsmottakere. SSB har parallelt med dette arbeidet etablert en årlig statistikk som presenterer ulike inntektsindikatorer for de nevnte gruppene. Statistikken vil etter hvert bli utvidet til også å omfatte andre grupper som langtidsledige, barnefamilier, innvandrere med videre, og vil også få et større fokus på lavinntektsindikatorer (jf. Stortingsmelding nr 6, 2002-2003 Tiltaksplan mot fattigdom). Arbeidet er også et ledd i internasjonal rapportering av strukturindikatorer og etablering av Statistics on Income and Living Condition.
<i>Leseforståelsesundersøkelsen</i>	SSB har ansvaret for datafangsten i den nye leseforståelsesundersøkelsen (LFU). Senter for leseforskning ved Høgskolen i Stavanger står for den faglige koordineringen. Gjennom personlige intervjuer tar LFU sikte på å kartlegge voksnes utdanning, jobberfaring og IKT-ferdigheter. Undersøkelsen er en del av et internasjonalt forskningsprogram og skal gjennomføres i mer enn 12 land. I 2001 ble det gjennomført en prøveundersøkelse med over 1000 deltakere, og i januar 2003 gikk startskuddet for den ordentlige undersøkelsen, der mer enn 5 000 nordmenn blir intervjuet.
<i>Sentrale data for allmennlegetjenesten (SEDA-prosjektet)</i>	I 2001 fikk SSB i oppdrag av Sosial- og helsedepartementet å lede et prosjekt for innsamling av aktivitetsdata fra allmennlegetjenesten. Målet med prosjektet var å utvikle metoder for innsamling av data fra elektroniske pasientjournaler og gjennomføre en pilotinnsamling av data for å gi grunnlag for å vurdere et mulig nasjonalt system for innsamling av aktivitetsdata. Det er sannsynlig at dette skal videreføres som løpende statistikk.
<i>Lederskapsundersøkelsen</i>	Data fra Lederskapsundersøkelsen ble frigitt i desember 2002. Undersøkelsen ble gjennomført på oppdrag for Makt- og demokratiutredningen og selve intervjuundersøkelsen ble en stor suksess med personlige intervjuer med over 87 prosent av et utvalg av norske toppledere. Det er en svarprosent som også i internasjonal sammenheng er oppsiktsvekkende høy for en frivillig undersøkelse. Hovedresultater fra undersøkelsen ble publisert i boken Norske makteliter (Gulbrandsen m.fl. 2002).

7.5 Statistikk for offentlig sektor – KOSTRA

KOSTRA (KOMMune-STat-RAPPORTering) ble avsluttet som prosjekt 1. juli 2002, og er nå i ordinær drift. Fra og med regnskapsåret 2001 deltar alle kommuner og fylkeskommuner i KOSTRA etter en opptrapping over flere år. Elektronisk rapportering fungerer bra, og den nye publiseringen innebærer sterkt forbedret aktualitet og innholdsmessige utvidelser. KOSTRA er tatt godt imot både i kommunene og i pressen. Høsten 2002 ble KOSTRA evaluert og evalueringsrapporten gir i hovedsak god omtale av KOSTRA, men peker også på områder for videreutvikling.

KOSTRA har i 2002 tatt del i SSBs generelle kvalitetsarbeid. Gjennom hele 2002 er det arbeidet med forbedring og effektivisering av datamottaket og de interne produksjonssystemene. Det arbeides dessuten med videreutvikling av de nye revisjonssystemene med sikte på mer effektive rutiner og mer treffsikker tallkontroll. Dette er arbeid som må videreføres i årene framover.

Overgangen til XML-teknologi i innrapporteringen fortsetter, og for 2002 bruker alle fylkeskommunene og 173 kommuner XML.

Sykehusstatistikk Staten overtok ansvaret for spesialisthelsetjenestene fra fylkeskommunene 1. januar 2002 og virksomhetene ble samtidig omgjort til foretak. Dette har konsekvenser for arbeidet med statistikkutviklingen på området. Den største endringen er at de nye helseforetakene/regionale helseforetak fører regnskap etter regnskapsloven og resultatorientert prinsipp.

Spesialisthelsetjenestene var som fylkeskommunal arbeidsoppgave en del av KOSTRA-systemet. Det har vært et hovedanliggende for SSB at den statistikkutviklingen som er gjort gjennom KOSTRA-prosjektet skal videreføres i størst mulig utstrekning, også etter omorganiseringen. I det nye statistikk-systemet for helseforetakene, har SSB derfor lagt opp til å videreføre løsningene og intensjonene i KOSTRA. All innrapportering vil være elektronisk, og i den grad det er mulig, vil vi basere oss på elektroniske filuttrekk fra eksisterende datasystemer.

I tillegg til årsregnskap fra helseforetakene har SSB behov for kvartalsvise regnskapsdata. Disse opplysningene er viktige både som beregningsgrunnlag for det kvartalsvise nasjonalregnskap, og fordi opplysningene skal tilrettelegges for EU som en del av EUs aksjonsplan for statistikk. For å prøve å unngå dobbelrapportering fra helseforetakene har vi bedt om å få tilgang til de månedlige regnskapsdataene som Helsedepartementet samler inn. Dette har ikke gått i orden, slik at SSB fremdeles må basere seg på å innhente slike regnskapsdata direkte fra helseforetakene, selv om dette betyr at det kan føre til en viss grad av dobbelrapportering.

7.6 Forskningsvirksomheten

SSBs analyseverktøy ble oppdatert og videreutviklet også i 2002. Verktøyet er stilt til disposisjon for bruk i departementer eller til bruk i oppdrag for andre, blant annet Stortinget. Arbeidet med utarbeiding av økonomiske og sosiale rapporter for allmennheten har fortsatt som i tidligere år. Alle forsknings- og analyserapporter er gratis tilgjengelig på SSBs webtjeneste.

Analyser av skatt, fordeling og konsumentatferd Bruken av skattemodellen LOTTE har vært meget omfattende i 2002. Blant annet har modellen vært benyttet av Skauge-utvalget. Det er dessuten levert tre vedlegg til utvalgets rapport. Modellen KONSUM, en mikrobasert makromodell for husholdningenes konsumeterspørsel, er utvidet til å omfatte omlag 50 konsumgoder. En doktorgrad om etterspørselen etter tobakksvarer ble fullført høsten 2002.

Energi- og miljøøkonomiske analyser I energimarkedet er det kommet forslag om å innføre en grønn sertifikatordning for å hjelpe introduksjonen av fornybare energikilder. Grønne sertifikater innebærer en kjøpsplikt for sertifikater som grønne produsenter får utdelt fra det offentlige. I en teoretisk studie viser vi at opp til en viss andel vil tidligere produsenter i markedet betale hele ordningen, mens konsumenten får lavere kjøpspris på energi inklusive sertifikatet. Husholdningenes substitusjonsmuligheter mellom ulike energibærere er analysert og en studie av ulike velferds- og fordelingseffekter av økt forbruksavgift på elektrisitet er gjennomført. Makromodellstudier av sammenhengen mellom vekst og miljø viser at fortsatt økonomisk vekst kan redusere noen lokale utslipp, mens utslippene av klimagasser og noen fossilt relaterte lokale utslipp vil øke de nærmeste tiårene. Dekomponeringer av klimagassutslippene på 1990-tallet viser at klimaavgiften isolert sett har hatt liten effekt på reduksjonen i utslipp per produsert enhet, i forhold til de generelle endringene i energiintensitet og energisammensetning.

Konjunkturanalyser og makromodeller Arbeidet med løpende konjunkturovervåking ble videreført. Det har vært arbeidet videre med å avdekke mulig betydning av fremadskuende forventninger i prisdannelsen. En omfattende dokumentasjon av den makroøkonomiske modellen MODAG ble fullført. Det ble påbegynt arbeid med analyse av forhold knyttet til graden av sentralisering av lønnsdannelsen, og med å modellere finansielle variable ut fra et porteføljeperspektiv. En har også studert langsiktige

	sammenhenger mellom valutakurser og pris- og rentedifferanse mot utlandet. Det ble også gjennomført metodeprosjekt innen økonometri.
<i>Analysen av arbeidsmarked og bedriftsferd</i>	Studier av avkastning av utdanning og arbeidserfaring, med spesielt fokus på hvordan det bidrar til inntektsulikheter, fortsatte i 2002. Arbeidet knyttet til modellering av arbeidstilbud fortsatte, med både metodologiske og empiriske studier. Økonometriske analyser av bedriftsferd, med spesiell fokus på bedriftsheterogenitet, ble gjennomført.
<i>Offentlige finanser</i>	Det er etablert en egen gruppe for å styrke analysene av utviklingen i offentlige finanser, samt økonomiske virkninger av langsiktige ubalanser og politiske tiltak for å utligne disse. I 2002 ble det ved hjelp av MSG gjennomført analyser av hvor mye industrisysselettingen kan reduseres i tiårene fremover uten at Norge får problemer med den utenriksøkonomiske balansen. Resultatene ble publisert som en SSB-rapport, samt i en rekke foredrag. Det ble også lagt ned betydelige ressurser i å betjene Pensjonskommisjonen med analyser av konsekvenser for offentlige utgifter, makroøkonomisk utvikling og inntektsfordeling av alternative utforminger av pensjonssystemet.
<i>Analysen av kommunal og regional økonomi</i>	I 2002 ble det ferdigstilt en rapport om økonomiske gevinster ved sammenslåing av kommuner. Resultatene i prosjektet er blitt formidlet gjennom foredrag og intervjuer i radio og aviser. Det er også gjennomført en analyse av kapitalkostnader i kommunene, der det er benyttet KOSTRA-data for kommunale avskrivninger. For kommuner og regioner er det gjort ulike modellberegninger av utviklingen i sysselsetting og arbeidsstyrke. Det er gitt bistand til en utredningsgruppe om differensiert arbeidsgiveravgift.
<i>Analysen av økonomisk vekst og effektivitet</i>	Arbeidet har vært konsentrert om studier av effekter av ulike former for indirekte beskatning og miljøpolitikk og økonomisk vekst. Det har vært gjennomført en analyse av velferdseffekter av ulike merverdiavgiftssystemer. Resultatene viser at merverdiavgiftsreformen bidro til et samfunnsøkonomisk effektivitetstap, mens fjerningen av investeringsavgiften bidro til å oppveie dette samfunnsøkonomiske effektivitetstapet. Et fullstendig generelt system for merverdiavgift vil bidra positivt til samfunnsøkonomisk effektivitet.
	Modellanalyser av sammenhengen mellom vekst og miljø viser at klimagassutslipp, samt enkelte andre luftutslipp knyttet til bilbruk, vil øke fremover, men med lavere rate enn veksttakten i økonomien. Øvrige utslipp viser en fallende trend. Videre indikerer analysen at forurensende prosesser flyttes utenlands.
<i>Petroleum- og miljøøkonomiske analyser</i>	Det globale oljemarkedet og det europeiske energimarkedet er blitt studert ved hjelp av økonometriske analyser og modellsimuleringer. Betydningen av Kyoto-protokollen for verdens utslipp av CO ₂ har vært analysert. Sammenhengen mellom teknologiutvikling og politikk har vært studert i ulike prosjekter. Forholdet mellom bedrifters investeringsbeslutninger og miljørisiko, samt bedrifters overholdelse av miljøreguleringer, har vært undersøkt.
<i>Analysen av befolkningsutviklingen</i>	Nye nasjonale og regionale befolkningsframskrivninger ble lagt fram høsten 2002. Det er denne gangen forutsatt en god del sterkere økning i levealderen enn tidligere, basert på en analyse av dødelighetsutviklingen de siste 30-50 år. Det har også i 2002 vært gjort analyser av fruktbarhet, familiedanning og forsørgermodeller basert på registerdata. Skilsmisser i registrerte partnerskap er tatt opp i en egen analyse. Databasen FD-Trygd (en forløpsdatabase med opplysninger om trygdeforhold og andre typer statistiske data) har blant annet vært brukt til analysere fedres bruk av fødselspermisjoner. I 2002 startet et nytt nordisk komparativt prosjekt som analyserer fruktbarhetsutviklingen i fire nordiske land basert på likeartede registerdata.
<i>Analysen av levekår</i>	I 2002 ble arbeidet med å analysere utviklingen i eneforsørgeres tilknytning til arbeidsmarkedet sluttført. Det gjaldt også analysene av utviklingen i boforhold i et

generasjons- og livsløpsperspektiv. Prosjektene om helhetlige beskrivelser av levekår og integrering av nye og gamle flyktningekull ble videreført. Det ble også gjennomført analyser av levekår i storbyer i forbindelse med den kommende Storbymeldingen og av foreldres tidsbruk. Analysen av endringer i mødres og fedres arbeidstid og arbeidstidsorganisering, en analyse av lavinntekt blant barn av enslige forsørgere og en analyse/evaluering av virkninger av nye regler for beregning av barnebidrag som skal innføres høsten 2003 ble igangsatt. Det ble også startet et prosjekt for å vurdere hvilke muligheter eksisterende statistikk gir for analyser av studenters levekår.

7.7 Arbeid med kvalitet og sikkerhet

Systematisk kvalitetsarbeid

Statistisk sentralbyrå har arbeidet systematisk med kvalitet de siste årene. Dette arbeidet dreier seg først og fremst om å utbre en aktiv holdning til kvalitet i alle produkter og alt arbeid, dernest om metoder. Systematisk kvalitetsarbeid skal drives kontinuerlig og omfatte alle ansatte og det langsiktige målet er å få kvalitetsprinsippene integrert i alle aktiviteter og prosjekter.

Kvalitetsopplæring har vært en viktig del av SSBs opplæring i prosjekt- og teamarbeid, og høsten 2002 ble det holdt kurs for interne kvalitetsloser. Losene vil delta i prosjekter. SSB har nå i alt vel 30 kvalitetsloser.

Nøkkelen til kvalitetsforbedringer ligger i studiet av og endringer i prosessene. KOSTRA kan nevnes som en av satsingene hvor det arbeides systematisk med kvalitet. Her må eksisterende prosesser kvalitetssikres samtidig som nye utvikles. En annen viktig del av kvalitetsarbeidet er å dokumentere kvalitet i statistikkene, slik blant annet EU-forordningene krever.

SSB har fra 2003 etablert en serviceerklæring på Internett.

Statistiske standarder

I løpet av 2002 er det foretatt et relativt omfattende omkodingsarbeid av enhetene i Bedrifts- og foretaksregisteret og i Enhetsregisteret i samband med Operation 2002 som er en revisjon av Standard for næringsgruppering. Anslagsvis 160 000 enheter har fått endret/justert næringskoden slik den fremkommer i Enhetsregisteret. Det meste av omkodingsarbeidet er gjort uten å måtte innhente tilleggsinformasjon fra enhetene.

Ny standard for inndeling etter sosioøkonomisk status er under arbeid. Utprøving av modellen i datamateriale fra arbeidskraftundersøkelsen og levekårsundersøkelsene har fulgt planen, og arbeidet vil bli avsluttet med en tilråding i 2003. Prosjektet følges av en eksternt referansegruppe av forskere. I 2002 gjennomgikk Standard for næringsgruppering en generell oppdatering, og en ny versjon ble utarbeidet.

Statistisk sentralbyrås arbeid med standarder i 2002 er presentert i en egen melding: Status for standardsarbeidet i Statistisk sentralbyrå per 31.12.2002.

Metadatasystemer

Det er behov for et helhetlig syn på og system for metadata/dokumentasjon i SSB. Det arbeides med flere metadatasystemer som etter hvert må henge sammen. Dokumentasjon i form av Om statistikken (tekstfil) finnes for nesten alle statistikker. Noe av denne informasjonen ligger også i produktregisteret. I tillegg pågår utviklingsarbeid i Datadok (database for teknisk dokumentasjon av SSBs arkivfiler), Vardok (database som dokumenterer variabler) og Stabas (database for å oppdatere og gjøre standard-klassifikasjoner tilgjengelige). Statistikkbanken vil etter hvert hente metadata fra flere av disse systemene.

Samarbeidet med Danmarks Statistik om Stabas har fortsatt også i 2002. I juli ble pilotsystemet for både endringsapplikasjonen, som brukes til å redigere standardene, og intranettutgaven, som brukes til oppslag, satt i produksjon.

Innleggingen av standarder er i gang. Stabas har vært presentert internasjonalt, og vi har fått flere henvendelser om databasen.

Et pilotsystem av Vardok ble satt i produksjon i juli 2002, og i løpet av høsten ble variablene som er levert folke- og bolig tellingen dokumentert i systemet. Funksjonaliteten i Vardok vil videreutvikles i samarbeid med brukerne i 2003, og en vil arbeide med å etablere forbindelse til Stabas og Statistikkbanken. Vardok har allerede etablert forbindelse til Datadok og Om statistikken.

Det foregår også viktig arbeid med metadata knyttet til generering av skjemaer i regi av AltInn-prosjektet.

Tilpasning til personopplysningsloven

SSB har oppgradert det interne datadokumentasjonsverktøyet og har gjennomført systematiseringen av datadokumentasjonen for å tilfredsstille kravene til internkontroll i personopplysningsloven §14. Informasjonsbrev i forkant av undersøkelser er revidert for å tilpasse det til det nye regelverket. SSB har også oppnevnt personvernombud som skal påse at behandling av personopplysninger følger gjeldende regelverk. Ordningen har virkning fra 1. januar 2003.

Sikkerhet og beredskap

Sikkerhetsarbeidet utvikles fortløpende, og nye rutiner i forbindelse med ny personopplysningslov og opphør av rammekonsesjon ble tatt i bruk i 2002. Ny lov og oppnevning av personvernombud medfører endrede og raskere rutiner i forbindelse med meldinger om behandlinger av personopplysninger, ved at Datatilsynet ikke lenger involveres i den løpende saksbehandling av slike saker.

De ulike sikkerhetslementene – fysisk sikkerhet, personsikkerhet og informasjons-sikkerhet – er i større grad satt i totalsammenheng. SSB har utarbeidet en "overordnet" beredskapsplan i samsvar med Sivilt beredskapssystem. Planen bygger på Finansdepartementets plan og er i hovedsak konsentrert om tiltak i forbindelse med krig eller krigslignende situasjoner.

SSBs etterlevelse av økonomiregelverket

SSB har lagt bak seg første del av et omfattende økonomistyringsprosjekt og en GAP-analyse. Under dette arbeidet ble rutiner oppdatert og utarbeidet for de fleste arbeidsoppgaver/prosesser innen økonomiområdet. Rutinene blir revidert og oppdatert med visse mellomrom slik at de til enhver tid er i overensstemmelse med gjeldende bestemmelser i Økonomireglementet.

Forutsetningen for å etterleve økonomiregelverket er i tillegg til gode og oppdaterte rutiner at medarbeiderne har tilstrekkelig kompetanse. De siste to årene har SSB jobbet systematisk med dette.

SSB har fått elektronisk arkiv

SSB har anskaffet saksbehandler- og arkivsystem. Det ble gjennomført et prøveprosjekt første halvår og valget ble foretatt høsten 2002. Systemet innføres i organisasjonen i løpet av 2003 -2004.

Videre har Riksarkivet vært på inspeksjon i våre papirarkiver. Deres tilbakemelding medfører en del opprydding og bedre organisering av materiale som skal bevares. SSB har også anskaffet eget system for elektronisk registrering av eldre materiale.

IT infrastruktur

Arbeidet med IT infrastrukturen i SSB har i 2002 vært fokusert på to områder. Det ene er knyttet til etablering av sikker sone, for å komme fullt ut på høyde med kravene i personopplysningsloven med hensyn til behandling av personsensitiv informasjon. Det andre er å forbedre muligheten for fjernarbeid og mobil oppkobling ved å gi sikker oppkobling fra tynn-klient terminaler via Internett til SSB.

- Administrative systemer* Forberedelsen har gått for fullt til at SSB i løpet av 2004 må velge en annen lønnskjørerordning enn Forvaltningstjenesten som kun skal gi tjenester overfor departementene. De ulike alternativene er utredet, og mulige løsninger vil kunne innebære skifte av lønns- og personalsystem.
- Høsten 2002 tok SSB i bruk en kompetansem modul til sitt lønns- og personalsystem. I desember 2002 skiftet SSB ut sitt tidsregistreringssystem til WinTid.
- Bygningsmessig infrastruktur* SSB har i Oslo kontorlokaler i Kongens gate 6 og 7. Lokalene er tilstrekkelige, men gir ikke stort rom for slingsmonn.
- I Kongsvinger leier SSB Oterveien 23. Denne bygningen ble bygget for SSB, men har lenge nå vært for liten til å dekke behovene. Det er foretatt en fortetning i bygningen og det er etablert midlertidige arbeidsplasser i brakker. I 2000 søkte SSB Finansdepartementet om å få bygge et tilbygg til Oterveien 23. Det ble gitt tillatelse til et slikt tilbygg dersom de økte leieutgiftene ble dekket innenfor SSBs rammer. Statsbygg skal stå for prosjektet og SSB oversendte i 2002 et romprogram som grunnlag for videre planlegging av tilbygget.

7.8 Elektronisk overlevering fra næringslivet – forholdet til oppgavegiverne

Statistisk sentralbyrå har i 2002 arbeidet med å legge forholdene til rette for å muliggjøre elektronisk datafangst fra næringslivet. Arbeidet i SSB er koordinert gjennom IDUN-prosjektet (Informasjon- og datautveksling med næringslivet). Satsingen på elektronisk datafangst foregår i SSBs egen regi og gjennom AltInn-prosjektet sammen med Skattedirektoratet og Brønnøysundregistrene. Internt har det også blitt arbeidet med å klargjøre for mottak av oppgaver rapportert på Internett og via administrative systemer.

- AltInn-prosjektet* AltInn-prosjektet ble ført fram til kontraktunderskriving i 2002. SSB har lagt mye arbeid omkring utredning i bruk av elektroniske skjema. Det er spilt inn to statistikkundersøkelser til piloten i 2003. IDUNs egen webportal ble vesentlig bearbeidet og forbedret, og flere undersøkelser ble lagt inn i løsningen i året som gikk. Det er også etablert en base med metadata som vil effektivisere skjemagenereringen.

SSB har som mål å gjøre oppgavebyrden overfor næringslivet så liten som mulig. Elektronisk datafangst er et tiltak i så måte. Særlig letter det oppgavebyrden dersom SSB kan benytte tidligere innsamlede data framfor å samle dem inn på nytt. Et annet redskap i arbeidet med å redusere oppgavebyrden, er å hente opplysninger fra næringslivets egne fagsystemer, som for eksempel regnskaps-, lønns- og personalsystemer. I 2002 var det mye kontakt med programvareleverandører for å etablere filuttrekk fra deres fagsystemer. Dette er også meget viktig i AltInn-løsningen.

- SLN-løsningen* SLN-løsningen (system for likning av næringsdrivende) ble etablert av Skattedirektoratet allerede i 1997. SSB, Brønnøysundregistrene og Skattedirektoratet samarbeider om mottakssystemet og det har nå fått et betydelig gjennomslag i næringslivet. Dette har medført en lette i oppgavebyrden fra SSB overfor næringslivet, gjennom gjenbruk av de data som Skattedirektoratet får elektronisk.

Den nye totaldekkende sykefraværstatistikken tilrettelegges for å gi egne tall for medlemsbedrifter i arbeidsgiverorganisasjoner. Dermed kan organisasjonene slippe egen datainnsamling fra medlemsbedriftene. I tillegg kan data fra denne statistikken erstatte bedriftenes rapportering av sykefravær til trykdetaten for bedrifter som inngår avtale om inkluderende arbeidsliv. For legemeldt fravær skjer dette for alle. For egenmeldt fravær vil det skje for bedrifter som inngår i SSBs utvalg, og som gir tillatelse til at data kan overføres til trykdetaten.

Forenklede skjemaer Selv om elektronisk datafangst vil bli mer og mer viktig framover, vil papir-skjemaene fremdeles bestå. På dette området arbeider SSB med å forenkle skjemaene, klargjøre spørsmålene, forhåndsutfylle opplysninger før utsending og forsøke å skreddersy skjemaene til ulike grupper oppgavegivere. Mye av det samme arbeidet blir gjort i den elektroniske verden, der mulighetene for å skreddersy skjemaene er vesentlig større.

SSB sender skjema til rundt 125 000 næringslivsenheter. Det tilsvarer rundt en tredel av alle enheter i landet. SSBs oppgavebelastning utgjør knapt 2 prosent av statens totale oppgavebelastning. Oppgavebelastningen er noe skjevt fordelt, der store enheter belastes mer enn små enheter. For å fordele oppgavebyrden mellom ulike foretak og bedrifter, ruller SSB utvalgene med jevne mellomrom.

7.9 Tilgjengelighet for brukerne

Elektronisk tjenesteyting i samhandling med brukerne er helt sentralt i SSBs virksomhet og planer, ved utvikling av både datafangst og elektronisk datautveksling (IDUN- og KOSTRA- prosjektene), ved videreutvikling av SSBs internettformidling og i utviklingen av brukerdata-baser på SSBs webtjeneste.

ssb.no Internett er hovedkanalen for formidling av offisiell statistikk og forskningsresultater. SSB har de senere årene satsset mye på å videreutvikle webtjenesten for å tilfredsstille brukernes behov. Både når det gjelder henvendelser til biblioteket og til andre medarbeidere, ser vi at alle brukergrupper henter informasjon fra *ssb.no* og først kontakter SSB når de har behov for tilleggsinformasjon eller vurderinger. 1. juli 2002 ble Statistikkbanken etablert, hvor brukerne selv kan velge statistikk og hvordan de vil ha denne satt opp. Brukerne kan velge statistikk fra ulike fagområder fra samme database. Dette vil bety mye for ekspertbrukerne og vil gjøre *ssb.no* til et vesentlig mer helhetlig tilbud til brukerne. Tjenesten presenteres som resten av *ssb.no* både på norsk og på engelsk.

I tillegg til presentasjon av statistikk og analyser, ser vi at det er et behov for kunnskap om statistikk og bruk av statistikk blant våre brukere presentert gjennom kurs. Aktuelle kurs er blant annet kurs knyttet til bruk av SSBs statistikk, kurs i statistisk metode, kurs om nasjonalregnskapet og ulike SSB-statistikker. SSB er derfor i ferd med å bygge opp en virksomhet knyttet til kurs og seminarer for eksterne brukere. Det første testkurset ble gjennomført i desember 2002 med tema bruk av statistikkbanken.

7.10 Internasjonalt samarbeid

Statistisk samarbeid Internasjonalt statistisk samarbeid er et grunnleggende element i de aller fleste statistikkområder, både gjennom utviklingen av felles standarder og definisjoner og krav til dataleveranser. Spesielt har EØS-samarbeidet en stadig økende betydning med hensyn til formelle krav til dataleveranser og utvikling av norsk statistikk.

I 2002 ble det lagt vesentlig vekt på å komme à jour i forhold til EU rettsakter, som er tatt inn i EØS- avtalen. Videre ble det gitt høy prioritet til arbeidet med å levere data til EUs strukturindikatorer. Endelig har arbeidet med forbedring av korttidsstatistikken gjennom en egen aksjonsplan vært fulgt nøye opp. Ekstra midler til internasjonalt samarbeid gjorde det mulig å starte flere prosjekter med sikte på å etterkomme eksisterende og nye krav.

Internasjonale statistisk samarbeid krever aktiv deltakelse i internasjonale fora. I 2002 deltok SSB på i alt 377 møter og konferanser, mot 355 året før. SSB var representert ved 131 møter i tilknytning til det europeiske statistiksamarbeidet, mot 119 året før.

Det har vært arbeidet med rutiner for å overvåke og effektivisere leveranser av data til internasjonale organisasjoner, og dette er et arbeid som vil intensiveres i 2003,

særlig ved å utnytte Statistikkbanken. I 2002 ble det også arbeidet med å synliggjøre internasjonal statistikk på SSBs websider. Dette arbeidet vil fortsette i 2003.

Siden starten i 1994 har EØS-samarbeidet medført en vesentlig omlegging og utvikling av norsk statistikk, særlig ved innføring av bindende rettsakter. Da EØS avtalen ble inngått var det bare 26 rettsakter som berørte det statistiske samarbeidet. Ved utgang av 2002 omfattet statistiksamarbeidet over 100 rettsakter, etter at 22 nye rettsakter formelt ble tatt inn i avtalen i løpet av året. I tillegg er det en rekke, til dels krevende rettsakter, i ferd med å bli tatt inn i EØS-avtalen.

Norge er representert med 63 av i alt 75 strukturindikatorer, som er presentert som vedlegg til EU-kommisjonens rapport til toppmøtet våren 2003. Fem av de gjenstående indikatorene anses ikke relevante for Norge. Videre er fire avhengige av tall fra andre norske dataleverandører, mens SSB har problemer med å få levert og godtatt tall for bare 3 indikatorer. Samlet sett er dette meget bra dekning, også sett i forhold til andre land. Oppfølging av arbeidet, der det stadig skjer en utvikling av nye indikatorer, vil bli gitt høy prioritet i 2003.

Også i 2002 har SSB vært engasjert i flere EU-finansierte prosjekter både gjennom det femte rammeprogram for forskning og utvikling og i samarbeid med Eurostat. Dette arbeidet gir verdifull kompetanse og viktige kontakter, og det satses på deltakelse i slike prosjekter, også i sjette rammeprogram.

ECE-samarbeidet, som omfatter alle landene i Europa samt land som USA, Canada, Australia og Japan, har i de siste årene lagt særlig vekt på å koordinere det statistiske samarbeidet som foregår i ulike organisasjoner. I 2002 ble det lagt vekt på å komme fram til bedre løsninger for forsendelse av data til ulike organisasjoner for å redusere oppgavebyrde og hindre dobbeltarbeid.

Samarbeidet på nordisk nivå foregår i kontaktnett både for administrative områder og for statistikkområder. Det finnes 43 kontaktnett. Sammensetningen av kontaktnett vurderes regelmessig, og i 2002 ble kontaktnettet for industristatistikk lagt ned og erstattet av to nye; ett for korttidsstatistikk og ett for strukturstatistikk. Videre ble det etablert kontaktnett for betalingsbalansestatistikk, for vitenskap og forskning og for tilgang til mikrodata.

Utviklingssamarbeid

Et toårig prosjekt for NORAD om policydata for sosiale sektorer er nå dokumentert i "Basic Social Policy Data". Prosjektet følges opp med statistikk om fattige småbrukere og den uformelle sektoren i byene og gjennom to pilotprosjekter i henholdsvis Malawi og Uganda.

SSB sendte i 2002 langtidskonsulenter til nye samarbeidsprosjekter; et norsk prosjekt i Uganda og et skandinavisk prosjekt i Mosambik. SSB samarbeider med Uganda Bureau of Statistics (UBoS) for å forbedre landbruksstatistikken i Uganda. SSB startet også opp med utveksling av fredskorpsdeltakere, i første omgang ved å rekruttere en kandidat som reiser til UBoS i 2003 og starter planleggingen for et samarbeid med statistikkontorene i Malawi og Nicaragua.